



T.C.

**MAMAK KAYMAKAMLIĞI
ŞEHİT VOLKAN GÜRBÜZER
ANADOLU LİSESİ**

**2024-2028
STRATEJİK
PLAN**



T.C.
MAMAK KAYMAKAMLIĐI
ŐEHİT VOLKAN GÜRBÜZER ANADOLU LİSESİ MÜDÜRLÜĐÜ

2024-2028 STRATEJİK PLANI



*Yolunda yürüyen , yalnız ufku görmesi kâfi değildir.
Muhakkak ufkun ötesini de görmesi ve bilmesi lazımdır.*

Mustafa Kemal ATATÜRK

İSTİKLAL MARŞI



Korkma, sönmez bu şafaklarda yüzen al sancak
Sönmeden yurdumun üstünde tüten en son ocak.
O benim milletimin yıldızıdır parlayacak!
O benimdir, o benim milletimindir ancak!

Çatma, kurban olayım, çehreni ey nazlı hilal!
Kahraman ırkıma bir gül... ne bu şiddet, bu celâl?
Sana olmaz dökülen kanlarımız sonra helal.
Hakkıdır, Hakk'a tapan milletimin istiklal.

Ben ezelden beridir hür yaşadım, hür yaşarım;
Hangi çılgın bana zincir vuracakmış? Şaşarım!
Kükremiş sel gibiyim, bendimi çiğner, aşarım.
Yırtarım dağları, enginlere sığmam, taşarım.

Garbın âfâkını sarmışsa çelik zırhlı duvar.
Benim iman dolu göğsüm gibi serhaddim var.
Ulusun, korkma! Nasıl böyle bir imânı boğar,
'Medeniyet!' dediğin tek dişi kalmış canavar?

Arkadaş, yurduma alçakları uğratma sakın;
Siper et gövdeni, dursun bu hayâsızca akın.
Doğacaktır sana va'dettiği günler Hakk'ın,
Kim bilir, belki yarın, belki yarından da yakın.

Bastığın yerleri 'toprak' diyerek geçme, tanı!
Düşün altındaki binlerce kefensiz yatanı.
Sen şehid oğlusun, incitme, yazıktır, atanı.
Verme, dünyâları alsan da bu cennet vatanı.

Kim bu cennet vatanın uğruna olmaz ki feda?
Şühedâ fışkıracak toprağı sıksan, şühedâ!
Cânı, cânânı, bütün varımı alsın da Hudâ,
Etmesin tek vatanımdan beni dünyâda cüdâ.

Rûhumun senden İlahî, şudur ancak emeli:
Değmesin ma' bedimin göğsüne nâ-mahrem eli!
Bu ezanlar-ki şehâdetleri dinin temeli-
Ebedî yurdumun üstünde benim inlemeli.

O zaman vecd ile bin secde eder -varsa- taşım.
Her cerîhamdan, İlahî, boşanıp kanlı yaşım;
Fışkırır rûh-ı mücerred gibi yerden na'şım;
O zaman yükselerek arşa değer belki başım!

Dalgalar sen de şafaklar gibi ey şanlı hilâl!
Olsun artık dökülen kanlarımın hepsi helâl.
Ebediyyen sana yok, ırkıma yok izmihlâl;
Hakkıdır, hür yaşamış, bayrağımın hürriyet,
Hakkıdır, Hakk'a tapan milletimin istiklâl!

Mehmet Akif Ersoy



Ey Türk Gençliği!

Birinci vazifen, Türk istiklâlini, Türk Cumhuriyetini, ilelebet, muhafaza ve müdafaa etmektir.

Mevcudiyetinin ve istikbalinin yegâne temeli budur. Bu temel, senin, en kıymetli hazinendir. İstikbalde dahi, seni bu hazineden mahrum etmek isteyecek, dahilî ve haricî bedhahların olacaktır. Bir gün, İstiklâl ve Cumhuriyeti müdafaa mecburiyetine düşersen, vazifeye atılmak için, içinde bulunacağın vaziyetin imkân ve şerâitini düşünmeyeceksin! Bu imkân ve şerâit, çok nâmüsait bir mahiyette tezahür edebilir. İstiklâl ve Cumhuriyetine kastedecek düşmanlar, bütün dünyada emsali görülmemiş bir galibiyetin mümessili olabilirler. Cebren ve hile ile aziz vatanın, bütün kaleleri zaptedilmiş, bütün tersanelerine girilmiş, bütün orduları dağıtılmış ve memleketin her köşesi bilfiil işgal edilmiş olabilir. Bütün bu şerâitten daha elîm ve daha vahim olmak üzere, memleketin dahilinde, iktidara sahip olanlar gaflet ve dalâlet ve hattâ hıyanet içinde bulunabilirler. Hattâ bu iktidar sahipleri şahsî menfaatlerini, müstevlilerin siyasi emelleriyle tevhit edebilirler.

Millet, fakr ü zaruret içinde harap ve bîtap düşmüş olabilir.

Ey Türk istikbalinin evlâdı! İşte, bu ahval ve şerâit içinde dahi, vazifen; Türk İstiklâl ve Cumhuriyetini kurtarmaktır! Muhtaç olduğun kudret, damarlarındaki asil kanda mevcuttur!

Mustafa Kemal Atatürk
20 Ekim 1927

Okul/Kurum Bilgileri

İli: Ankara		İlçesi: Mamak	
Adres:	Bostancık Mah. 1573 Sk. No: 4 MAMAK / ANKARA	Coğrafi Konum (link)	Google Haritalar https://www.google.com.tr/maps/@39.9566428,32.9244431,143m/data=!3m1!1e3
Telefon Numarası:	(0312) 557 35 44	Faks Numarası:	--
e- Posta Adresi:	766262@meb.k12.tr	Web sayfası adresi:	ANKARA / MAMAK - Şehit Volkan Gürbüzer Anadolu Lisesi (meb.k12.tr)
Kurum Kodu:	766262	Öğretim Şekli:	Tam Gün

SUNUŞ



Amacın peşinde yeni bir yürüyüş “Eğitimidir ki bir milleti ya hür, bağımsız, şanlı, yüksek bir topluluk halinde yaşatır; ya da milleti esaret ve sefalete terk eder. “ (Atatürk)

Bir zamanlar dünyanın kaderini elinde bulunduran hükümdarlar bile kendisinin veya ülkesinin geleceğini öğrenebilmek için kâhinlere danışırlardı. Bu yüzden müneccimler hükümdarların en yakınlarında bulunurlardı. Yüzyıllar içinde insanlığın gelecekle ilgili merakında bir azalma olmadı ama geleceği görme konusunda kullandığı yöntemler değişti. Günümüzde kurumlar, geleceği görebilmek için stratejik planlardan yararlanıyorlar.

Büyük Atatürk bir sözünde “Yolunda yürüyen bir yolcunun yalnız ufku görmesi yeterli değildir. Muhakkak ki ufkun ötesini de görmesi ve bilmesi gerekir” derken, bu çağdaşlaşma yolculuğunda çağdaş uygarlık seviyesinin ötesini görerek yürümemiz gerektiğini öğütlemektedir. Bundan sonra başarılı olmak bizim için sadece bir görev değil büyük bir sorumluluktur.

Bir milleti hür, bağımsız, şanlı, yüksek bir topluluk haline getirecek olan eğitim, amaç ve hedefleri önceden belli olan, anlık kararlarla değil de belli bir strateji dâhilinde yürütülen eğitimidir. Mustafa Kemal Atatürk’ün yukarıdaki sözünde vurguladığı “eğitim” de ancak planlı bir eğitimidir. Bu nedenle Şehit Volkan Gürbüz Anadolu Lisesi olarak 2024–2028 yılları arasında hedeflerimizi belirleyerek bu alanda çalışmalarımıza hız vermektiriz.

Şehit Volkan Gürbüz Anadolu Lisesi olarak bizler bilgi toplumunun gün geçtikçe artan bilgi arayışını karşılayabilmek için eğitim, öğretim, topluma hizmet görevlerimizi arttırmak istemekteyiz. Var olan değerlerimiz doğrultusunda dürüst, tarafsız, adil, sevgi dolu, iletişime açık, çözüm üreten, yenilikçi, önce insan anlayışına sahip bireyler yetiştirmek bizim temel hedefimizdir.

Stratejik planlama çalışmaları, Şehit Volkan Gürbüz Anadolu Lisesi vizyonu çok yönlü başarıyla en iyiyi ortaya koyma çabasının somut bir ürünü olarak doğmuştur. Yapılan bu plan, güçlü yönlerimizi öne çıkaran ve geliştiren, yeni ilişki ağları oluşturan, nitelikli eğitim ve araştırma programlarımızı disiplinler arası anlamda bir araya getiren bir çerçevedir. Okulumuzun akademik ve sosyal alandaki hedefleri üzerine inşa edilmiş olan bu plan, sorumluluklarımızı yerine getirmede kaynaklarımızın daha etkili kullanılmasına imkan tanımaktadır. Vizyonumuzla nitelikli işbirlikleri oluşturmayı, paydaşlarımızdan daha çok destek sağlamayı ve okulumuzu ileriye götürmeyi hedefliyoruz. Geniş katılımı oluşturulmuş bu planda emeği geçen bütün paydaşlarımıza teşekkür ederiz.

Müslüm ENGİN
Okul Müdürü

İÇİNDEKİLER

1. GİRİŞ VE STRATEJİK PLANIN HAZIRLIK SÜRECİ

- 1.1. Strateji Geliştirme Kurulu ve Stratejik Plan Ekibi
- 1.2. Planlama Süreci

2. DURUM ANALİZİ

- 2.1. Kurumsal Tarihçe
- 2.2. Uygulanmakta Olan Planın Değerlendirilmesi
- 2.3. Mevzuat Analizi
- 2.4. Üst Politika Belgelerinin Analizi
- 2.5. Faaliyet Alanları ile Ürün ve Hizmetlerin Belirlenmesi
- 2.6. Paydaş Analizi
- 2.7. Okul İçi Analiz
 - 2.7.1. Teşkilat Yapısı
 - 2.7.2. İnsan Kaynakları
 - 2.7.3. Teknolojik Düzey
 - 2.7.4. Mali Kaynaklar
 - 2.7.5. İstatistiki Veriler
- 2.8. Dış Çevre Analizi (Politik, Ekonomik, Sosyal, Teknolojik, Yasal ve Çevresel Çevre Analizi -PESTLE)
- 2.9. Güçlü ve Zayıf Yönler ile Fırsatlar ve Tehditler (GZFT) Analizi
- 2.10. Tespit ve İhtiyaçların Belirlenmesi

3. GELECEĞE BAKIŞ

- 3.1. Misyon
- 3.2. Vizyon
- 3.3. Temel Değerler

4. AMAÇ, HEDEF VE STRATEJİLERİN BELİRLENMESİ

- 4.1. Amaçlar, Hedefler ve Performans Göstergeleri ile Stratejilerin Belirlenmesi
- 4.2. Maliyetlendirme

5. İZLEME VE DEĞERLENDİRME

6. Tablo/Şekil/Grafikler/Ekler



I. BÖLÜM

GİRİŞ VE STRATEJİK PLANIN HAZIRLIK SÜRECİ



2024-2028
Stratejik **PLAN**

1. GİRİŞ VE STRATEJİK PLANIN HAZIRLIK SÜRECİ

1.1. Strateji Geliştirme Kurulu ve Stratejik Plan Ekibi

2023-2028 dönemi stratejik plan hazırlanması süreci Üst Kurul ve Stratejik Plan Ekibinin oluşturulması ile başlamıştır. Ekip tarafından oluşturulan çalışma takvimi kapsamında ilk aşamada durum analizi çalışmaları yapılmış ve durum analizi aşamasında paydaşlarımızın plan sürecine aktif katılımını sağlamak üzere paydaş anketi, toplantı ve görüşmeler yapılmıştır.

Durum analizinin ardından geleceğe yönelim bölümüne geçilerek okulumuzun amaç, hedef, gösterge ve eylemleri belirlenmiştir. Çalışmaları yürüten ekip ve kurul bilgileri altta verilmiştir.

Strateji Geliştirme Kurulu: Okul müdürünün başkanlığında, bir okul müdür yardımcısı, bir öğretmen ve okul/aile birliği başkanı ile bir yönetim kurulu üyesi olmak üzere 5 kişiden oluşan üst kurul kurulmuştur.

Stratejik Plan Ekibi: Okul müdürü tarafından görevlendirilen ve üst kurul üyesi olmayan müdür yardımcısı başkanlığında, belirlenen öğretmenler ve gönüllü velilerden oluşturulmuştur.

Tablo 1. Strateji Geliştirme Kurulu ve Stratejik Plan Ekibi Tablosu

Strateji Geliştirme Kurulu Bilgileri		Stratejik Plan Ekibi Bilgileri	
Adı Soyadı	Ünvanı	Adı Soyadı	Ünvanı
Müslüm ENGİN	Okul Müdürü	Levent BOZKURT	Müdür Yardımcısı
Buket ŞAHİN	Müdür Yardımcısı	Hüseyin SALMAN	Edebiyat Öğretmeni
Dilek ERDÖNMEZ	Coğrafya Öğretmeni	Ümit EROL	Rehberlik Öğretmeni
Mustafa ÜNAL	Okul Aile Birliği Başkanı	Derya KARA	Almanca Öğretmeni
Ferdi AYELAN	Okul Aile Birliği Yönetim Kurulu Üyesi	Sevgi ŞAHİN	Veli

1.2. Planlama Süreci:

2024-2028 dönemi stratejik plan hazırlanma süreci Strateji Geliştirme Kurulu ve Stratejik Plan Ekibi'nin oluşturulması ile başlamıştır. Ekip tarafından oluşturulan çalışma takvimi kapsamında ilk aşamada durum analizi çalışmaları yapılmış ve durum analizi aşamasında, paydaşlarımızın plan sürecine aktif katılımını sağlamak üzere paydaş anketi, toplantı ve görüşmeler yapılmıştır. Durum analizinin ardından geleceğe yönelim bölümüne geçilerek okulumuzun amaç, hedef, gösterge ve stratejileri belirlenmiştir.

5018 sayılı Kamu Mali Yönetimi ve Kontrol Kanunu, kamu idarelerinin kalkınma planları, ulusal programlar, ilgili mevzuat ve benimsedikleri temel ilkeler çerçevesinde geleceğe ilişkin misyon ve vizyonlarını oluşturmaları, amaçlar ve ölçülebilir hedefler belirlemeleri, performanslarını önceden belirlenmiş olan göstergeler doğrultusunda ölçmeleri ve bu süreçleri izleyip değerlendirmeleri amacıyla katılımcı yöntemlerle stratejik plan hazırlamalarını zorunlu kılmıştır.

Cumhurbaşkanlığı tarafından belirlenen politikalar, programlar, ilgili mevzuat ve benimsedikleri temel ilkeler çerçevesinde, Millî Eğitim Bakanlığı 2022/21 sayılı genelgesi ve "Millî Eğitim Bakanlığı 2024-2028 Stratejik Plan Hazırlık Programı" na uygun olarak okulumuzun 2024-2028 stratejik planı hazırlanacaktır. Bu süreçte çalışanların aktif katılım ve katkılarının gerekliliği personele duyurulmuştur.

Çalışmalar, "Kamu İdareleri İçin Stratejik Planlama Kılavuzu"nda ortaya konulan süreç ve model önerilerine uygun olarak yürütülmüştür. Bu çerçevede, stratejik plan çalışmalarını yürütmek Ekiplerin oluşturulmasını takiben hazırlık çalışmalarına ilişkin ilkeler ve esaslar ile izlenecek yöntem, süreç ve çalışma takvimine ilişkin ayrıntılar kararlaştırılmış ve bu doğrultuda Stratejik Plan çalışmaları yürütülmüştür. 2024-2028 Stratejik Planının amaç, hedef ve stratejilerine dayanak teşkil edecek olan tespitler ve ihtiyaçları belirlemek için hazırlık programı çerçevesinde durum analizi çalışmaları yapılmıştır.



II. BÖLÜM

DURUM ANALİZİ



2024-2028
Stratejik **PLAN**

2. DURUM ANALİZİ

Stratejik planlama sürecinin ilk adımı olan durum analizi, okulumuzun “neredeyiz?” sorusuna cevap vermektedir. Okulumuzun geleceğe yönelik amaç, hedef ve stratejiler geliştirebilmesi için öncelikle mevcut durumda hangi kaynaklara sahip olduğu ya da hangi yönlerinin eksik olduğu ayrıca, okulumuzun kontrolü dışındaki olumlu ya da olumsuz gelişmelerin neler olduğu değerlendirilmiştir. Dolayısıyla bu analiz, okulumuzun kendisini ve çevresini daha iyi tanımasına yardımcı olacak ve stratejik planın sonraki aşamalarından daha sağlıklı sonuçlar elde edilmesini sağlayacaktır.

Durum analizi bölümünde, aşağıdaki hususlarla ilgili analiz ve değerlendirmeler yapılmıştır;

- Kurumsal tarihçe
- Uygulanmakta olan planın değerlendirilmesi
- Mevzuat analizi
- Üst politika belgelerinin analizi
- Faaliyet alanları ile ürün ve hizmetlerin belirlenmesi
- Paydaş analizi
- Kuruluş içi analiz
- Dış çevre analizi (Politik, ekonomik, sosyal, teknolojik, yasal ve çevresel analiz)
- Güçlü ve zayıf yönler ile fırsatlar ve tehditler (GZFT) analizi
- Tespit ve ihtiyaçların belirlenmesi

2.1. Kurumsal Tarihçe



Okulumuz Bakanlığımızın 21 Haziran 2019 tarihli ve 11869463 sayılı Oluru ile Şehitler Ortaokulunda açılmıştır. 2019-2020 Eğitim Öğretim yılında 6 şube, 180 öğrenci ile Coşkun Ertepinar Ortaokulunda eğitim öğretime başlayıp, 2019-2020 Eğitim Öğretim yılı birinci dönemini burada tamamlamıştır. 03 Şubat 2020 tarihli ve 2405240 sayılı Olur ile Bostancık Mahallesi 1573. Sokak No:4'te bulunan binaya taşınarak 2019-2020 Eğitim Öğretim yılı ikinci döneminden itibaren mevcut binasında eğitim öğretime devam etmektedir.

Okulumuza, 2006 yılında Van'ın Başkale ilçesinde şehit olan, Jandarma Komando Er Volkan Gürbüzer'in ismi verilmiştir. 2023 yılında Şehidimiz adına şehit köşesi yapılmıştır.

Okulumuzda 24 derslik, 3 idari oda, 2 Rehberlik Servisi odası, 1 Çok Amaçlı Salon, 3 Adet Fen Laboratuvarı, Z-Kütüphane ve Destek Eğitim Odası bulunmaktadır.

Okulumuz dinamik kadrosu ile verimli ve etkili çalışmalar yapmaktadır. Okul Aile Birliği ile işbirliği içerisinde eğitimde örnek teşkil edecek çalışmalar yapmaktadır.

Rehberlik Servisi tarafından uygun olan öğrencilerimize ev ziyaretleri düzenlenerek veli işbirliğinin artırılması çalışmaları yapılmaktadır.

Öğrencilerimizin okuma alışkanlığının geliştirilmesi amacıyla Z-Kütüphanemizde mevcut kitap sayısı ve çeşitliği artırılmıştır. Türk Dili ve Edebiyatı öğretmenleri tarafından Dilimizin Zenginlikleri Projesi kapsamında öğrencilerimizle çeşitli etkinlikler yapılmaktadır. Okulun Kalbi Kütüphaneler Projesi kapsamında her ay bir etkinlik yapılmakta olup, öğrencilerimize kitap okuma ve kütüphaneden faydalanma alışkanlığı kazandırılmıştır.

Okulumuzda tam zamanlı eğitim öğretim yapılmakta olup, kaynaştırma kararı olan öğrencilerimize de Destek Eğitim Odası'nda birebir eğitim verilmektedir.

Eğitim öğretim kalitesini arttırmak amacı ile yapılan çalışmalar neticesinde okulumuz, Sıfır Atık ve Okulum Temiz kalite belgelerini alarak ödüllendirilmiştir.

Okulumuz sportif faaliyetlere aktif katılım sağlamaktadır. Kickbox, halter, cirit atma ve boks dallarında il ve ülke genelinde derece giren öğrencilerimiz bulunmaktadır. Dereceye giren öğrencilerimizi motive etmek, diğer öğrencilerimizi teşvik etmek amacıyla okulumuz tarafından başarı belgesi verilmektedir.

Okulumuz; 2023-2024 Eğitim Öğretim Yılı itibari ile 1 müdür, 2 müdür yardımcısı, 2 rehber öğretmen, 39 branş öğretmeni, 1 memur, 2 yardımcı personel ve 470 öğrenci ile eğitim öğretime devam etmektedir.

Geçmiş Yıllarda Görev Yapan Okul Müdürleri

Görev Yılları	Adı Soyadı
2019-2022	Ali MÜLAYİM
2022-Devam	Müslüm ENGİN

2.2. Uygulanmakta Olan Stratejik Planın Değerlendirilmesi

Okulumuz, 2019-2023 Stratejik Planında 3 Stratejik amaç, 5 hedefimiz ve bu stratejilerimiz altında 27 eylemimiz bulunmaktadır.

Yakın dünya tarihi açısından 2020 yılının önemli izler bırakan bir yıl olarak hatırlanacağı muhakkaktır. 2019 yılının son aylarında ortaya çıkan COVID-19 virüsü, tüm dünyaya hızla yayılmış ve kısa bir süre sonra Dünya Sağlık Örgütü tarafından “Küresel Salgın” ilan edilmiştir. Okulumuz; COVID-19 salgın sürecini ilk aylardan itibaren aktif bir şekilde takip etmiş ve Bakanlığımızın eğitime ara verme kararını açıkladığı dönemde tüm hazırlıklarını tamamlamıştır. Bu süreç, Okulumuzun gerekli durumlarda eğitim ve öğretim faaliyetlerini çevrimiçi ortamlarda yapma ve hizmet alanlarını dijitalleştirme eğilimlerini güçlendirmiştir.

2019 ve 2020 yılı genel raporları karşılaştırıldığında hedeflere ulaşılamayan ve önemli oranda iyileşmeye açık alanların olduğu göze çarpmaktadır.

2021 yılının ilk yarısı boyunca dünyada ve ülkemizde görülmekte olan salgın nedeniyle alınan tedbirler kapsamında eğitim öğretim çevrimiçi olarak gerçekleşmiştir. 2021-2022 eğitim öğretim yılının eylül ayında başlamasıyla birlikte ülkemizde kesintisiz yüz yüze eğitim öğretime geçilmiştir. Bu kapsamda 2021 yılının kısmen uzaktan kısmen yüz yüze eğitimin yapıldığı bir yıl olması nedeniyle bazı performans göstergelerinde izleme ve değerlendirme açısından bazı hedeflere beklenen düzeyde ulaşılamamıştır.

Özellikle salgının ilk yılında okulların belirsiz aralıklarla kapalı olması, alışıldık düzenleri bozulan ve uzaktan eğitime erişim imkânları kısıtlı olan öğrenciler için zorlayıcı olmuştur. Bununla birlikte, salgın sürecinde okula devam etmenin veli rızasına bağlı olması gibi nedenlerle bazı ailelerin çocuklarını yüz yüze eğitime göndermemeyi tercih etmesi yaygın bir eğilim olmuştur. Sosyal etkinliklerin büyük bir çoğunluğu iptal edilmiş, ertelenmiş ya da bir araya gelince salgının buluşma riski nedeniyle kısıtlı sayılarla gerçekleşmesi bu performans gösterge hedeflerine ulaşılamamasında büyük etkisi olmuştur.

2021 yılı, bir yandan COVID-19 salgınıyla mücadelenin devam ettiği diğer yandan da normalleşme sürecine yönelik önemli adımların atıldığı bir yıl olmuştur. Bu yönüyle 2021 yılı, hem salgın sürecinde meydana gelen öğrenme kayıplarının telafisi hem de salgın sonrası eğitim sürecinin şekillenmesinde kritik bir yıl olarak tamamlanmıştır.

2022 yılı izleme ve değerlendirme bulguları Okulumuz performansının; salgın sonrası yüz yüze eğitime geçilmesi, dezavantajlı grupların desteklenmesi gibi birçok konuda önceki yıllara göre arttığını göstermektedir. Öğrenci başarısı ve öğrenme kazanımlarında önemli iyileşmeler göze çarpmaktadır. Öğretmenlerin gelişimlerini desteklemek amacıyla zengin ve çeşitli içerikte çok sayıda faaliyet gerçekleştirilmiştir.

28 performans göstergesinden 6 göstergemiz % 90 ve üzeri hedefe ulaşma, 14 göstergemizde % 50-89,99 makul düzeyde hedefe ulaşma söz konusudur. 8 göstergemizde ise % 0-49 arasında gerçekleştirmeler olmuştur.

Genel olarak bakıldığında 2023 yılı sonunda ortalama % 67,02 ile başarılı bir dönem geçirilmiştir.

Amaç / Hedef	Performans Gösterge Sayısı	2020 Gerçekleşmesi	2021 Gerçekleşmesi	2022 Gerçekleşmesi	2023 Gerçekleşmesi
Hedef 1.1	6	% 45,00	% 48,00	% 54,00	% 67,00
Hedef 2.1	9	% 65,00	% 74,00	% 78,00	% 80,00
Hedef 2.2	4	% 35,00	% 40,00	% 48,00	% 52,00
Hedef 3.1	6	% 68,74	% 64,42	% 75,12	% 76,18
Hedef 3.2	3	% 85,00	% 90,00	% 95,00	% 100,00

2.3. Yasal Yükümlülükler ve Mevzuat Analizi

YASAL YÜKÜMLÜLÜK (GÖREVLER)	DAYANAK (KANUN, YÖNETMELİK, GENELGE, YÖNERGE)
Atama	657 Sayılı Devlet Memurları Kanunu
	Milli Eğitim Bakanlığına Bağlı Okul ve Kurumların Yönetici ve Öğretmenlerinin Norm Kadrolarına İlişkin Yönetmelik
	Milli Eğitim Bakanlığı Eğitim Kurumları Yöneticilerinin Atama ve Yer Değiştirmelerine İlişkin Yönetmelik
	Milli Eğitim Bakanlığı Öğretmenlerinin Atama ve Yer Değiştirme Yönetmeliği
Ödül, Disiplin	Devlet Memurları Kanunu
	6528 Sayılı Milli Eğitim Temel Kanunu İle Bazı Kanun ve Kanun Hükmünde Kararnamelerde Değişiklik Yapılmasına Dair Kanun
	Milli Eğitim Bakanlığı Personeline Başarı, Üstün Başarı ve Ödül Verilmesine Dair Yönerge
	Milli Eğitim Bakanlığı Disiplin Amirleri Yönetmeliği
Okul Yönetimi	1739 Sayılı Milli Eğitim Temel Kanunu
	Milli Eğitim Bakanlığı Ortaöğretim Kurumları Yönetmeliği
	Milli Eğitim Bakanlığı Okul Aile Birliği Yönetmeliği
	Milli Eğitim Bakanlığı Eğitim Bölgeleri ve Eğitim Kurulları Yönergesi
	MEB Yönetici ve Öğretmenlerin Ders ve Ek Ders Saatlerine İlişkin Karar
	Taşınır Mal Yönetmeliği
Eğitim-Öğretim	Anayasa
	1739 Sayılı Milli Eğitim Temel Kanunu
	Milli Eğitim Bakanlığı Ortaöğretim Kurumları Yönetmeliği
	Milli Eğitim Bakanlığı Eğitim Öğretim Çalışmalarının Planlı Yürütülmesine İlişkin Yönerge
	Milli Eğitim Bakanlığı Öğrenci Yetiştirme Kursları Yönergesi
	Milli Eğitim Bakanlığı Ders Kitapları ve Eğitim Araçları Yönetmeliği
	Milli Eğitim Bakanlığı Öğrencilerin Ders Dışı Eğitim ve Öğretim Faaliyetleri Hakkında Yönetmelik
Personel İşleri	Milli Eğitim Bakanlığı Personel İzin Yönergesi
	Devlet Memurları Tedavi ve Cenaze Giderleri Yönetmeliği
	Kamu Kurum ve Kuruluşlarında Çalışan Personelin Kılık Kıyafet Yönetmeliği
	Memurların Hastalık Raporlarını Verecek Hekim ve Sağlık Kurulları Hakkındaki Yönetmelik
	Milli Eğitim Bakanlığı Personeli Görevde Yükseltme ve Unvan Değişikliği Yönetmeliği
	Öğretmenlik Kariyer Basamaklarında Yükseltme Yönetmeliği
Mühür, Yazışma, Arşiv	Resmi Mühür Yönetmeliği
	Resmi Yazışmalarda Uygulanacak Usul ve Esaslar Hakkındaki Yönetmelik
	Milli Eğitim Bakanlığı Evrak Yönergesi
	Milli Eğitim Bakanlığı Arşiv Hizmetleri Yönetmeliği
Rehberlik ve Sosyal Etkinlikler	Milli Eğitim Bakanlığı Rehberlik ve Psikolojik Danışma Hizmetleri Yönet.
	Okul Spor Kulüpleri Yönetmeliği
	Milli Eğitim Bakanlığı İlköğretim ve Ortaöğretim Sosyal Etkinlikler Yönetmeliği
Öğrenci İşleri	Milli Eğitim Bakanlığı Ortaöğretim Kurumları Yönetmeliği
	Milli Eğitim Bakanlığı Demokrasi Eğitimi ve Okul Meclisleri Yönergesi
	Okul Servis Araçları Hizmet Yönetmeliği
İsim ve Tanıtım	Milli Eğitim Bakanlığı Kurum Tanıtım Yönetmeliği
	Milli Eğitim Bakanlığına Bağlı Kurumlara Ait Açma, Kapatma ve Ad Verme Yönetmeliği
Sivil Savunma	Sabotajlara Karşı Koruma Yönetmeliği
	Binaların Yangından Korunması Hakkındaki Yönetmelik
	Daire ve Müesseseler İçin Sivil Savunma İşleri Kılavuzu

2.4. Üst Politika Belgeleri Analizi

Üst politika belgeleri;

- 12. Kalkınma Planı
- Cumhurbaşkanlığı Programı,
- Orta Vadeli Program,
- Cumhurbaşkanlığı Yıllık Programı,
- Millî Eğitim Bakanlığı Stratejik Planı,
- İl Millî Eğitim Müdürlüğü Stratejik Planı,
- İlçe Millî Eğitim Müdürlüğü Stratejik Planı ile
- Okulumuzu ilgilendiren ulusal, bölgesel ve sektörel strateji eylem planlarını ifade eder.

Şehit Volkan Gürbüz Anadolu Lisesi Müdürlüğüne görev ve sorumluluk yükleyen amir hükümlerin tespit edilmesi için tüm üst politika belgeleri ayrıntılı olarak taranmış ve bu belgelerde yer alan politikalar incelenmiştir. Analiz edilen belgelerden Şehit Volkan Gürbüz Anadolu Lisesi Müdürlüğü 2024-2028 Stratejik Planı'nın stratejik amaç, hedef, performans göstergeleri ve stratejileri hazırlanırken yararlanılmıştır.

Yukarıda belirtilen üst politika belgeleri analiz edilerek, yapılan değerlendirmeler ve buna ilişkin üst politika belgelerinde Müdürlüğümüze verilen görevler Tablo 2'de yer almaktadır.

Tablo 2. Üst Politika Belgeleri Analizi Tablosu

Üst Politika Belgesi	İlgili Bölüm/Referans	Verilen Görevler/İhtiyaçlar
MEB 2024-2028 Stratejik Planı	Ortaöğretim	3 Hedef
Millî Eğitim Kalite Çerçevesi	Eğitim ve Öğretim Hizmetlerinin Niteliği	Öğrenci temel öğrenme kazanımlarının edinilmesinde doğrudan etkiye sahip beşeri, mali ve fiziksel alt yapı, Hazır oluş, Eğitim ortamı ve çevre, Sosyal tarafların katılımı, Hareketlilik ile başarı ve geçişleri
	Eğitim Yönetiminde İzleme ve Değerlendirme	Öğrenci temel öğrenme kazanımlarının edinilmesinde etkili olan İzleme Ortamı, Risk Değerlendirme, İzleme Faaliyetleri, Bilgi ve İletişim ile İzleme alanları
Ankara Büyükşehir Belediyesi 2020-2024 Stratejik Planı	PG 3.2.7, PG 5.3.4, PG 7.7.2	Sıfır atık eğitimi Malzeme yardımı yapılan okul, Eğitim ve öğretim kurumlarıyla yapılan iş birliği

2.5. Faaliyet Alanları ile Ürün/Hizmetlerin Belirlenmesi

Mevzuat analizi çıktıları dolayısıyla görev ve sorumluluklar dikkate alınarak okulumuzun sunduğu temel ürün ve hizmetler belirlenmiştir. Belirlenen ürün ve hizmetler Tablo 3'te belirtildiği gibi belirli faaliyet alanları altında toplanmıştır. Faaliyet alanları ile ürün ve hizmetlerin belirlenmesi amaç, hedef ve stratejilerin oluşturulması aşamasında yönlendirici olacaktır.

Tablo 3. Faaliyet Alanlar/Ürün ve Hizmetler Tablosu

Faaliyet Alanı	Ürün/Hizmetler
Öğretim-eğitim faaliyetleri	Öğrenci İşleri, Kayıt-nakil işleri Devam-devamsızlık Sınıf geçme Sınav hizmetleri
Rehberlik faaliyetleri	Psikolojik Danışma Sınıf İçi Rehberlik Hizmetleri Meslek Tanıtımı ve Yönlendirme
Sosyal faaliyetler	Halk oyunları Koro Satranç Yarışmalar Kültürel Geziler Kermes ve Şenlikler Piknikler Sosyal Kulüp ve Toplum Hizmeti Çalışmaları
Sportif faaliyetler	Spor Etkinlikleri Futbol Basketbol Oryantiring
Okul aile birliği faaliyetleri	Veli toplantıları Veli iletişim hizmetleri Okul-Aile Birliği faaliyetleri
Ölçme değerlendirme faaliyetleri	Dönem içi değerlendirmeler
Öğretimin Planlanması	Planlar Öğretmenler Kurulu Zümre toplantıları
Öğretimin Uygulanması	Sınıf içi uygulamalar Gezi ve inceleme Kazanım değerlendirme
Resmi Bayram Törenleri	Cumhuriyet Bayramı Ulusal Egemenlik ve Çocuk Bayramı Atatürk'ü Anma ve Gençlik ve Spor Bayramı
Öğretmen işleri hizmeti	Derece terfi Hizmet içi eğitim Özlük hakları Sendikal Hizmetler
Mali İşlemler	Okul Aile Birliği işleri Bütçe işlemleri Bakım-onarım işlemleri Taşınır Mal işlemleri

Okulumuzda öğrencilerimizin kayıt, nakil, devam-devamsızlık, not, öğrenim belgesi düzenleme işlemleri e-okul yönetim bilgi sistemi üzerinden yapılmaktadır.

Öğretmenlerimizin özlük, derece-kademe, terfi, hizmet içi eğitim, maaş ve ek ders işlemleri MEBBİS ve KBS sistemleri üzerinden yapılmaktadır. Okulumuzun mali işlemleri ilgili yönetmeliklere uygun olarak yapılmaktadır.

Okulumuzun rehberlik anlayışı sadece öğrenci odaklı değildir. Sınıf öğretmenlerimiz, öğrenci ve velilere yönelik seminerler düzenlemekte, çeşitli anket ve envanterler uygulamaktadır. Düzenli olarak veli görüşmeleri yapılmaktadır. Okulumuzda davranış problemi gözlemlenen sınıf ve öğrenciler güdülenerek olumlu davranış kazanmalarını sağlamak amaçlanmaktadır.

Okulumuz İl ve İlçe Milli Eğitim Müdürlüğümüz tarafından düzenlenen sosyal, kültürel ve sportif yarışmalara katılmaktadır. Okulumuzda kültürel geziler, tiyatro, piknik, kermes gibi faaliyetler düzenlenmektedir.

2.6. Paydaş Analizi

2024-2028 Stratejik Planlama Ekibi olarak planımızın hazırlanması aşamasında katılımcı bir yapı oluşturmak için ilgili tarafların görüşlerinin alınması ve plana dahil edilmesi gerekli görülmüş ve bu amaçla paydaş analizi çalışması yapılmıştır. Ekibimiz tarafından iç ve dış paydaşlar belirlenmiş, bunların önceliklerinin tespiti yapılmıştır.

Paydaş görüş ve beklentileri SWOT (GZFT) Analizi Formu, Çalışan Memnuniyeti Anketi, Öğrenci Memnuniyeti Anketi, Veli Anketi Formu kullanılmaktadır. Aynı zamanda öğretmenler kurulu toplantıları, zümre toplantıları gibi toplantılarla görüş ve beklentiler tutanakla tespit edilmekte Okulumuz bünyesinde değerlendirilmektedir.

Milli Eğitim Bakanlığı, Kaymakamlık, İlçe Milli Eğitim Müdürlüğü, Okullar, Yöneticiler, Öğretmenler, Özel Öğretim Kurumları, Öğrenciler, Okul aile birlikleri, Memur ve Hizmetli, Belediye, İl Sağlık Müdürlüğü, Meslek Odaları, Sendikalar, Vakıflar, Muhtarlıklar, Tarım İlçe Müdürlüğü, Sivil Savunma İl Müdürlüğü, Türk Telekom İlçe Müdürlüğü, Medya...vb.

Paydaş Analizi ve Sınıflamasında Kullanılan Kavramlara İlişkin Açıklamalar:

Paydaş: kurumun gerçekleştirdiği faaliyetlerden etkilenen taraflardır.

Paydaşlar şu başlıklar altında ele alınmaktadır.

Lider: Kurumda herhangi bir kademede görev alan çalışanlar içerisinde liderlik özellikleri olan kişilerdir.

Çalışan: Kurum çalışanıdır.

Müşteri: Ürün, hizmet ve süreçten etkilenen herkeştir.

Temel Ortak: Kurum faaliyetlerini gerçekleştirmek üzere kendi seçimi üzerine değil zorunlu olarak kurulan ortaklıklardır.

Stratejik Ortak: Kurumun faaliyetlerini gerçekleştirmek üzere kendi seçimi üzerine kurduğu ortaklıktır.

Tedarikçi: kurumun faaliyetlerini gerçekleştiren ihtiyaç duyduğu kaynakları temin eden kuruluşlardır.

Ürün/Hizmet: Herhangi bir hizmet/üretim sürecinin çıktısıdır.

Tablo 4. Paydaş Listesi

PAYDAŞIN ADI	PAYDAŞ TÜRÜ	NEDEN PAYDAŞ	HEDEF KİTLE / YARARLANICI	TEMEL ORTAK	STRATEJİK ORTAK	ÇALIŞAN	TEDARİKÇİ
Milli Eğitim Bakanlığı	Dış Paydaş	MEB politika üretir, genel bütçe merkezden gelir, Hesap verilen mercidir.		√			√
Valilik ve Kaymakamlık	Dış Paydaş	Kurumumuzun üstü konumunda olup, hesap verilecek mercidir.		√			
İl ve İlçe Milli Eğitim Müdürlüğü	Dış Paydaş	Müdürlüğüne bağlı okul ve kurumları belli bir plan dâhilinde yönetmek ve denetlemek, inceleme ve soruşturma işlerini yürütmek.	√	√			
Okullar	Dış Paydaş	İlk ve Ortaokullar tedarikçi konumundadır. Ortaöğretimler stratejik ortağımızdır.	√	√	√		√
Yönetici ve Öğretmenler	İç Paydaş	Hizmet veren personeldir.	√	√	√	√	
Özel Öğretim Kurumları	Dış Paydaş	Eğitim öğretim hizmetlerinde tamamlayıcı unsurdur.	√		√		
Öğrenciler	İç Paydaş	Hizmetin sunulduğu paydaşlardır. İç ve dış paydaş kabul edilebileceği gibi iç paydaş görülmesi daha uygundur.	√	√	√		
Okul Aile Birlikleri	İç Paydaş	Okulun eğitim öğretim ortamları ve imkânlarının zenginleştirilmesi için çalışır.		√	√	√	√
Memur ve Hizmetliler	İç Paydaş	Görevli personeldir.		√	√	√	
Belediye	Dış Paydaş	Çevre düzenlemesi altyapıyı hazırlar.	√		√		√
İlçe Toplum Sağlığı Merkezi	Dış Paydaş	Sağlık taramaları yapar ve koruyucu sağlık önlemleri alır.		√			
Meslek odaları	Dış Paydaş	Yaygın ve mesleki eğitim hizmetlerini yapar.			√		
Sendikalar	Dış Paydaş	Personel örgütlenmesi yapar.			√	√	
Vakıflar	Dış Paydaş	Okul öncesi ve yaygın eğitim çalışmalarında destek sunar.			√		
Muhtarlıklar	Dış Paydaş	Halk ile iletişimi gerçekleştirir.	√		√		√
Tarım İlçe Müdürlüğü	Dış Paydaş	Yaygın eğitime yönelik çalışmalar yapar.	√		√		
Sivil Savunma İl Müdürlüğü	Dış Paydaş	Sivil savunma hizmetleri yürütür.			√		
Türk Telekom İl Müdürlüğü	Dış Paydaş	Haberleşme ve iletişim eksikliklerini giderir.			√		√
Medya	Dış Paydaş	Yazılı, sözlü ve görsel yayın yapar.	√		√		

Tablo 5. Paydaş Analizi

Paydaşlar	Kurum İçi-Dışı		Paydaş Türü					
	İç Paydaş	Dış Paydaş	Lider	Çalışanlar	Hedef Kitle	Temel Ortak	Stratejik Ortak	Tedari kçi
Yöneticilerimiz	√		√	√				
Öğretmen	√		√	√				
Öğrenci	√				√			
Veli	√				√		0	0
Okul Aile Birliği	√				√	√	√	
Memur ve Hizmetliler	√			√				
Resmi Okullarımız / Kurumlarımız		√				√		
Özel - Okullarımız / Kurumlarımız		√				√		
Bakanlık Merkez Teşkilatı		√				√		
Ankara Valiliği		√				√		
Ankara Büyükşehir Belediye Başkanlığı		√					√	
Ankara Cumhuriyet Başsavcılığı		√					√	
Bölge İdare Mahkemesi Başkanlığı		√					√	
İl Kuvvet Komutanlıkları		√					0	
İl Emniyet Müdürlüğü		√					0	
İlçe Emniyet Müdürlüğü		√					0	
Semt Karakolu		√				√	√	
İl Özel İdaresi		√					√	√
Mamak Kaymakamlığı		√				√	√	
Mamak İlçe Milli Eğitim Müdürlüğü		√				√		
Mamak Belediye Başkanlığı		√					√	√
Mamak Mal Müdürlüğü		√					√	
Üniversiteler		√			0		√	0
YURT-KUR Mamak Bölge Müdürlüğü		√			0			
Başbakanlık Sosyal Esirgeme Kurumu İl Müdürlüğü		√			0		√	0
Ulusal Ajans		√					√	√
Medya		√					0	
Eğitim Sendikaları		√					0	
Türkiye İstatistik Kurumu Bölge Müdürlüğü		√					0	0
Bayındırlık ve İskân İl Müdürlüğü		√					0	
İl Sağlık Müdürlüğü		√					0	0
İlçe Toplum Sağlığı Merkezi		√					√	
Semt Kliniği		√					√	
Tarım İl Müdürlüğü		√					0	0
İl Kültür ve Turizm Müdürlüğü		√					√	
Çevre ve Orman İl Müdürlüğü		√					0	
Türk Telekom Mamak Bölge Müdürlüğü		√						√
Devlet Tiyatrosu Müdürlüğü		√					0	
Meteoroloji Bölge Müdürlüğü		√					0	

Paydaşlar	Kurum İçi-Dışı		Paydaş Türü					
	İç Paydaş	Dış Paydaş	Lider	Çalışanlar	Hedef Kitle	Temel Ortak	Stratejik Ortak	Tedari kçi
Sivil Toplum Kuruluşları (Vakıf - Dernek)		√					0	0
Kantin İşleticileri		√					√	√
Servis İşleticileri		√					√	√
Özel Sektör		√			0		0	0
O: Bazı Paydaşlar, bir kısmı ile ilişki vardır.								
V: Paydaşların tamamı								

Tablo 6. Paydaş Önem Etki Matrisi

PAYDAŞIN ADI	Önem		Etki	
	Önemli	Önemsiz	Güçlü	Zayıf
Milli Eğitim Bakanlığı	√			Birlikte çalış
Kaymakamlık	√		Birlikte çalış	
İlçe Milli Eğitim Müdürlükleri	√		Birlikte çalış	
Okullar		√		İzle
Yöneticiler	√		Çalışmalara dâhil et	
Öğretmenler	√		Çalışmalara dâhil et	
Öğrenciler	√		Çalışmalara dâhil et	
Özel Öğretim Kurumları		√		İzle
Okul Aile Birlikleri	√		Çalışmalara dâhil et	
Memur ve Hizmetliler	√		Çalışmalara dâhil et	
Belediye		√	Bilgilendir	
İlçe Sağlık Müdürlüğü		√		İzle
Meslek odaları		√	Bilgilendir	
Sendikalar		√		İzle
Vakıflar		√		İzle
Muhtarlıklar		√		İzle
Tarım İlçe Müdürlüğü		√		İzle
Sivil Savunma İl Müdürlüğü		√		İzle
Türk Telekom İlçe Müdürlüğü		√		İzle

Tablo 7. Paydaş Stratejisi

	GÜÇLÜ	ZAYIF
ÖNEMLİ	Bilgilendir - Birlikte Çalış	Kapasiteyi geliştir, çıkarlarını gözet İzle – Birlikte Çalış
	<ul style="list-style-type: none">▪ Öğrenciler▪ Öğretmenler▪ Okul Aile Birliği▪ İlçe Milli Eğitim Müdürlüğü▪ Kaymakamlık▪ Okullar▪ Memur ve Hizmetliler	<ul style="list-style-type: none">▪ Ulusal Ajans▪ Milli Eğitim Bakanlığı▪ Belediye▪ Sendikalar
ÖNEMSİZ	Etkilerini gider, kendini savun Bilgilendir - Gözet	İzle veya gözet
	<ul style="list-style-type: none">▪ İlçe Mal Müdürlüğü▪ Özel Eğitim Kurumları,▪ İlçe Sağlık Müdürlüğü▪ Meslek Odaları	<ul style="list-style-type: none">▪ TUIK Bölge Müdürlüğü▪ Muhtarlıklar▪ Tarım İlçe Müdürlüğü

Yararlanıcı Ürün Hizmet Matrisi

Önceliklendirilen paydaşlar bu aşamada kapsamlı olarak değerlendirilir. Paydaşlar değerlendirilirken cevap aranabilecek sorular şunlardır:

Paydaş, Okulun hangi faaliyeti/hizmeti ile ilgilidir?

Paydaşın Okulun beklentileri nelerdir?

Paydaş, Okulun faaliyetlerini/hizmetlerini ne şekilde etkilemektedir?(olumlu-olumsuz)

Paydaşın Okulun etkileme gücü nedir?

Paydaş, Okulun faaliyetlerinden/hizmetlerinden ne şekilde etkilenmektedir? (olumlu-olumsuz)

Paydaş analizi kapsamında, Okulun sunduğu ürün/hizmetlerle bunlardan yararlananlar ilişkilendirilir.

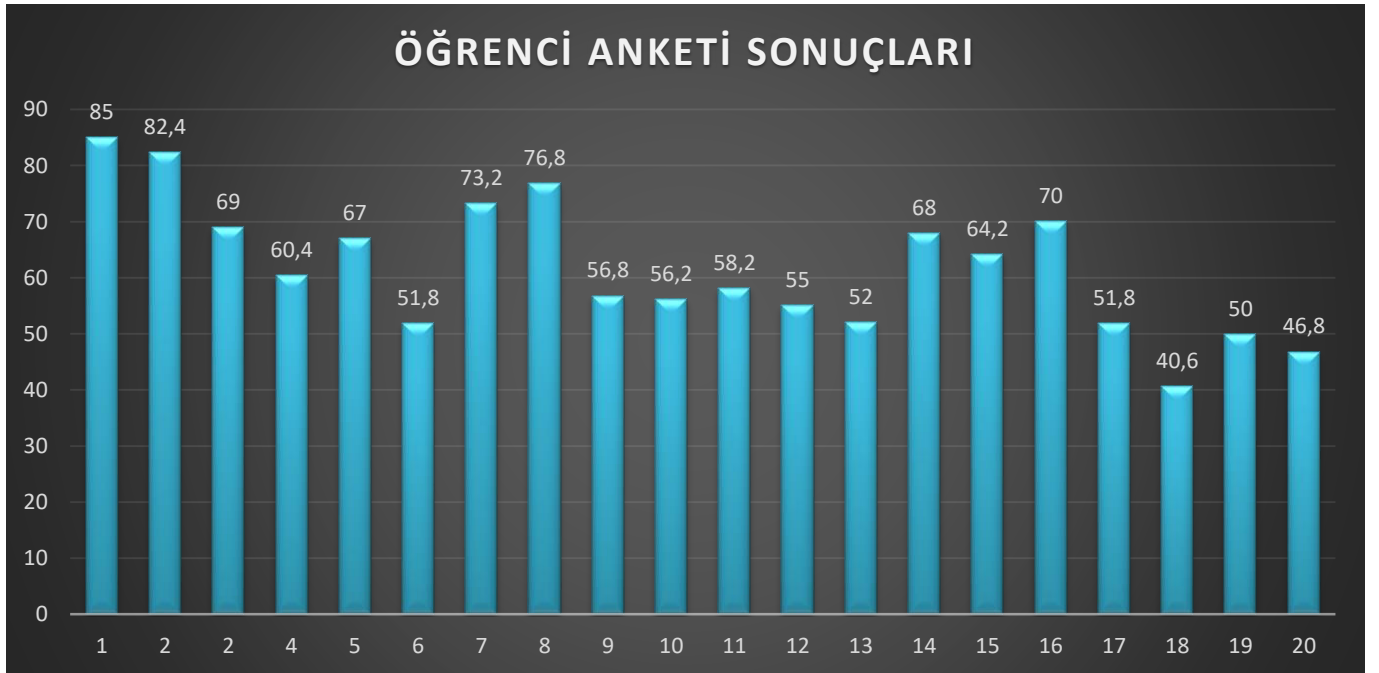
Böylece, hangi ürün/hizmetlerden kimlerin yararlandığı açık bir biçimde ortaya konulur.

Ürün/Hizmet Tablosu, yararlanıcıların ilgili olduğu ürün/hizmetleri bir arada görebilmek ve her bir ürün/hizmetin hangi yararlanıcıları ilgilendirdiğini görselleştirebilmek için faydalı bir araçtır

Yararlanıcı/ Müşteri	Ürün/Hizmet																	
	Personel işleri	Rehberlik ve Yönlendirme	Öğrenci başarısının değerlendirilmesi	Öğrenci kayıt, kabul ve devam işleri	Öğrencilere Ücretsiz Ders Kitabı Dağıtımı	Sınav işleri	Sınıf geçme işleri	Öğrenim belgesi	Sportif Faaliyetler	Sosyal ve Kültürel Faaliyetler	Öğrenci davranışlarının değerlendirilmesi	Öğrenci sağlığı ve güvenliği	Mezunlar (Öğrenci)	Öğrenci Servisleri	Eğitim-Öğretimi ve Yönetimi Geliştirme Çalışmaları	Fiziki Nitelik Geliştirme Çalışmaları	Staj işleri	Okul çevre ilişkileri
Milli Eğitim Bakanlığı	√	√	√	√	√	√									√	√	√	
Ankara Valiliği	√														√	√		√
Ankara İl Milli Eğitim Müdürlüğü	√	√		√	√	√			√	√		√			√	√	√	
Mamak Kaymakamlığı	√				√					√					√	√		
Mamak İlçe Milli Eğitim Müdürlüğü	√	√	√	√	√	√	√	√	√	√	√	√	√	√	√	√	√	√
Okullar /Kurumlar		√							√	√					√	√	√	√
Özel Öğretim Kurumları		√	√			√			√	√								
Yöneticilerimiz	√	√	√	√	√	√	√	√	√	√	√	√	√	√	√	√		√
Öğretmenler	√	√	√		√	√	√		√	√	√	√	√	√	√			√
Öğrenciler		√			√	√			√	√		√	√	√				√
Okul aile birlikleri																√		√
Memur ve Hizmetli	√															√		√
Belediye									√	√						√		√
İlçe Sağlık Müdürlüğü												√						
Meslek odaları		√											√					
Eğitim Sendikaları	√														√			√
Vakıflar																√		√
Muhtarlıklar																√		√
Tarım İlçe Müdürlüğü												√						√
Sivil Savunma İl Müdürlüğü												√				√		
Türk Telekom İlçe Müdürlüğü																√		
Medya		√													√	√		√

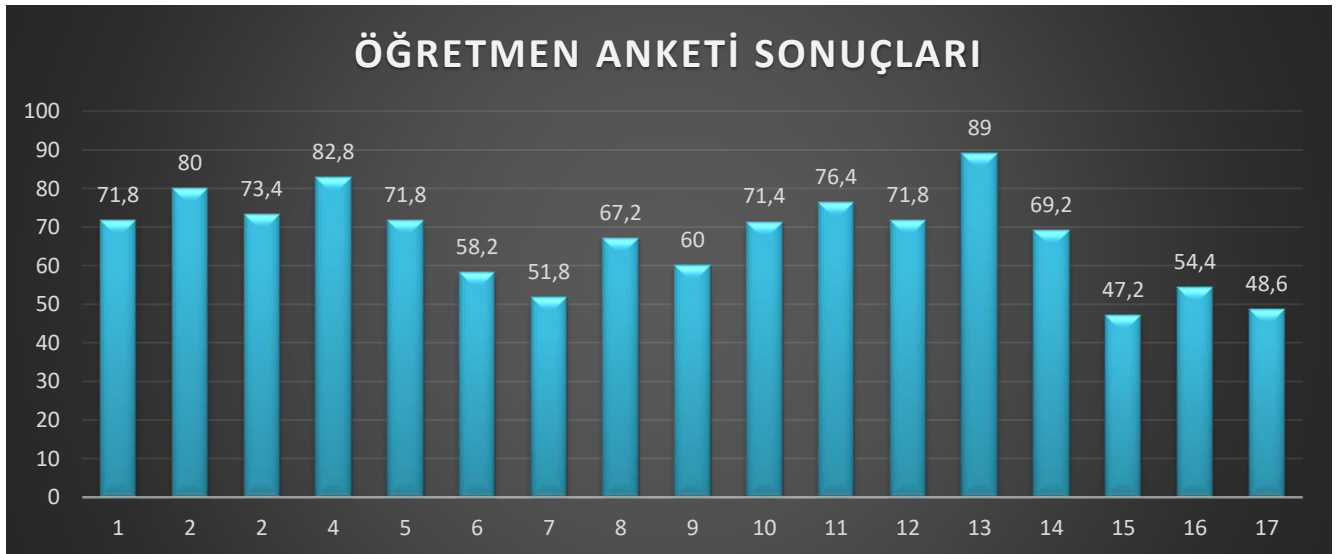
Öğrenci Anketi Sonuçları:

ŞEHİT VOLKAN GÜRBÜZER ANADOLU LİSESİ		STRATEJİK PLANI (2024-2028)	
“İÇ PAYDAŞ ÖĞRENCİ GÖRÜŞ VE DEĞERLENDİRMELERİ” ANKET FORMU		ANKET SONUCU	
SIRA NO	GÖSTERGELER	SONUÇ	SONUÇ %
1.	Okulda kendimi güvende hissediyorum.	4,25	85,00
2.	Okul temiz ve hijyeniktir.	4,12	82,40
3.	Okulun fiziki koşullarını yeterlidir.	3,45	69,00
4.	Okul, yeni kabul edilen öğrencilere uygun desteği sağlar.	3,02	60,40
5.	Farklı kültürlerden gelen öğrencilerin bu okulda memnuniyetle karşılanacağını düşünüyorum.	3,35	67,00
6.	Öğretmenlerime ihtiyaç duyduğumda kolaylıkla görüşebilirim.	2,59	51,80
7.	Okul müdürüne ihtiyaç duyduğumda kolaylıkla görüşebilirim.	3,66	73,20
8.	Okul rehberlik servisinden ihtiyaçlarım doğrultusunda faydalanabiliyorum.	3,84	76,80
9.	Okul kişisel hedefler belirlememde ve bu hedeflere ulaşmamda yeterli rehberlik ediyor.	2,84	56,80
10.	Okulumda yer almam için birçok fırsat var.	2,81	56,20
11.	Okul bana yeterli ders dışı etkinlik olanakları sunuyor.	2,91	58,20
12.	Okul kulüpleri amacına uygun şekilde gelişimime katkı sağlıyor.	2,75	55,00
13.	Öğretmenlerim sınıfta adil kurallara sahipler ve tarafsızlar.	2,60	52,00
14.	Öğretmenlerim beni daha iyi performans göstermem için teşvik ediyor.	3,40	68,00
15.	Öğretmenlerim derslerin işlenişinde farklı ve ilgi çekici yöntemler kullanır.	3,21	64,20
16.	Sınav ve ödevlerin beni değerlendirmek için adil ve yeterli olduğunu düşünüyorum.	3,50	70,00
17.	Okulda düzenlene sanatsal ve kültürel faaliyetler yeterlidir.	2,59	51,80
18.	Okulda öğrencilerin görüşleri dikkate alınır.	2,03	40,60
19.	Okul kantininde yeterli ve sağlıklı yiyecekler var.	2,50	50,00
20.	DYK'leri yeterli buluyorum.	2,34	46,80
GENEL DEĞERLENDİRME		3,06	61,76



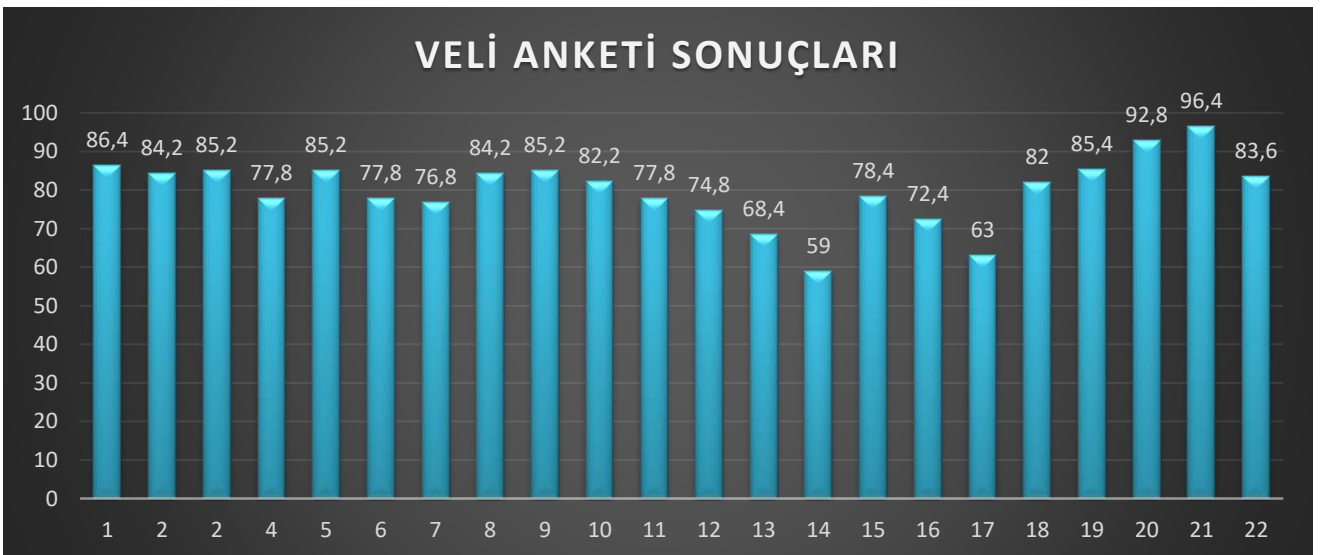
Öğretmen Anketi Sonuçları:

ŞEHİT VOLKAN GÜRBÜZER ANADOLU LİSESİ		STRATEJİK PLANI (2024-2028)	
“İÇ PAYDAŞ ÖĞRETMEN GÖRÜŞ VE DEĞERLENDİRMELERİ” ANKET FORMU		ANKET SONUCU	
SIRA NO	GÖSTERGELER	SONUÇ	SONUÇ %
1.	Okulun misyonu ve vizyonunu tam olarak anlıyorum.	3,59	71,80
2.	Okulda eğitim ve yönetim kalitesi sürekli olarak gelişiyor.	4,00	80,00
3.	Okul temiz ve hijyeniktir.	3,67	73,40
4.	Okul, öğrencilerin ve personelin güvenliğini sağlamak için uygun güvenlik önlemleri alır.	4,14	82,80
5.	Okul, yeni kabul edilen öğrencilere uygun desteği sağlar.	3,59	71,80
6.	Okulumuz mesleki yeterliliğimi geliştirmek için eğitim fırsatları sunuyor.	2,91	58,20
7.	Okul yönetimimiz öğretmenleri etkin bir şekilde yönlendirir.	2,59	51,80
8.	Okulumuz, öğrencilerin öğrenme ilgisini uyandıracak bir öğrenme ortamı oluşturmuştur.	3,36	67,20
9.	Etkili bir öğretmen olmak için ihtiyaç duyduğum kaynaklara erişimim var.	3,00	60,00
10.	Bana sunulan kaynakları kullanmak için gerekli eğitime sahibim.	3,57	71,40
11.	Okulumuzun, farklı ihtiyaçları olan öğrencileri desteklemek için etkin bir politikası vardır.	3,82	76,40
12.	Okulumuz müfredat uygulamasını etkin bir şekilde izler.	3,59	71,80
13.	Okulumuz, velilere uygun etkinlikler düzenlemektedir.	4,45	89,00
14.	Diğer öğretmenlerle iş birliği yaparım.	3,46	69,20
15.	Okul personeli arasında dostane bir ilişki sürdürülür.	2,36	47,20
16.	Takım ruhumuz ve moralimiz yüksek.	2,72	54,40
17.	Okulumuza aidiyet hissediyorum.	2,43	48,60
GENEL DEĞERLENDİRME		3,56	67,35



Veli Anketi Sonuçları:

ŞEHİT VOLKAN GÜRBÜZER ANADOLU LİSESİ		STRATEJİK PLANI (2024-2028)	
"İÇ PAYDAŞ VELİ GÖRÜŞ VE DEĞERLENDİRMELERİ" ANKET FORMU			
VELİ MEMNUNİYET ANKETİ		MEMNUNİYET ANKET SONUCU	
SIRA NO	GÖSTERGELER	SONUÇ	SONUÇ %
1.	Okulun misyonu ve vizyonunu tam olarak anlıyorum.	4,32	86,40
2.	Okulda eğitim ve yönetim kalitesi sürekli olarak gelişiyor.	4,21	84,20
3.	Okul temiz ve hijyeniktir.	4,26	85,20
4.	Okul, öğrencilerin ve personelin güvenliğini sağlamak için uygun güvenlik önlemleri alır.	3,89	77,80
5.	Okul, yeni kabul edilen öğrencilere uygun desteği sağlar.	4,26	85,20
6.	Okul, çocuğumun okumaya olan ilgisini geliştirmesine yardımcı olabilir.	3,89	77,80
7.	Okul çocuğumun öğrenme ilgisini güçlendiriyor.	3,84	76,80
8.	Okul çocuğumun ahlaki gelişimini teşvik edebilir.	4,21	84,20
9.	Okulda kullanılan değerlendirme yöntemleri çocuğumun gelişimini tüm yönleriyle anlamama yardımcı oluyor.	4,26	85,20
10.	Okul, çocuğumun öğrenme performansı ve gelişimi hakkında beni iyi bilgilendiriyor.	4,11	82,20
11.	Okul çocuğuma duygusal rahatsızlık ve öğrenme güçlükleri ile karşılaştığımda yeterli desteği ve rehberlik sağlar.	3,89	77,80
12.	Öğretmenlerin benimle iletişim kurma yöntemlerinden memnunum.	3,74	74,80
13.	Herhangi bir problem durumunda müdür endişelerime cevap veriyor.	3,42	68,40
14.	Okulda, velilerin ihtiyaçlarına uygun eğitim faaliyetleri düzenlenir.	2,95	59,00
15.	Okul, çocukların gelişimini desteklemek için velilerle iyi bir ilişki kurar.	3,92	78,40
16.	Okul, aktif veli katılımını teşvik eder.	3,62	72,40
17.	Okulun veli etkinliklerine aktif olarak katılırım.	3,15	63,00
18.	Bir veli olarak okula aidiyet hissediyorum.	4,10	82,00
19.	Çocuğumun ev ödevlerini tamamlamasını sağlarım.	4,27	85,40
20.	Çocuğumu okumaya teşvik ederim.	4,64	92,80
21.	Çocuğumun her gün okula gitmesini sağlarım.	4,82	96,40
22.	Çocuğumun eğitiminde aktif bir ortağım.	4,18	83,60
GENEL DEĞERLENDİRME		4,02	79,95



2.7. Okul İçi Analiz

Okul içi analiz; insan kaynaklarının yetkinlik düzeyi, kurum kültürü, teknoloji ve bilişim altyapısı, fiziki ve mali kaynaklara ilişkin analizlerin yapılarak okul/kurumun mevcut kapasitesinin değerlendirilmesidir.

Şehit Volkan Gürbüzler Anadolu Lisesi Müdürlüğünün yasal yetki, görev ve sorumlulukları, Milli Eğitim Bakanlığı Ortaöğretim Kurumları Yönetmeliği esas alınarak belirlenmiştir.

Şehit Volkan Gürbüzler Anadolu Lisesi Müdürlüğünde başta Okul Müdürü olmak üzere 2 müdür yardımcısı 41 öğretmen, 1 memur, 2 temizlik personeli hizmet vermektedir. Okulumuzda 470 öğrenci eğitim-öğretim görmektedir.(Mart 2024 tarihi verilerdir)

2.7.1. Teşkilat Yapısı

Okul Müdürü Müslüm ENGİN	
Müdür Yardımcısı Buket ŞAHİN	Müdür Yardımcısı Levent BOZKURT
Almanca	Derya KARA
Beden Eğitimi	Mehtap ÖZEL / Türkan BAŞ
Biyoloji	Derya METE / Serpil KILIÇ YAYLA / Yasin ŞEN
Coğrafya	Dilek ERDÖNMEZ / Hacer ARSLAN
Din Kültürü ve Ahlâk Bilgisi	Hikmet KIRIK / Nurdan BERBEROĞLU
Felsefe	Akın DURAK / Ferda BULUT
Fizik	Ergün TAŞKIRAN / Şeyda BOZARSLAN
Görsel Sanatlar	Erdem SARAÇ / Tuğba İLHAN
İngilizce	Aysun KAYA / Canan ZORLU / Ebru ŞAHİN ÇELİK / Ergin VARDAR
Kimya / Kimya Teknolojisi	Gülçin BÜTÜN / Rukiye AKMAN
Matematik	Ayşegül AKSU / Cemile ÖZDEMİR BULGÖK / Emine KARAKAYA / Kadrihan ÖZCAN / Murat YILMAZ / Tuba DÜZGÜN
Müzik	Gözde KALAN NACAR / Özlem KÜÇÜK
Rehberlik	Tuğçe EROL / Ümit EROL
Tarih	Hakan BULUT / Sefa AYKUT
Türk Dili ve Edebiyatı	Gamze AYDINER / Havva YALÇIN BAĞCI / Hüseyin SALMAN / Mehmet KAYIRAN / Nagihan ERDAL / Selçuk AŞUR / Sümeyye ÜLTEN KIRATLI
Memur	Seval EROL

2.7.2. İnsan Kaynakları

Stratejik Planda belirlenen hedeflere ulaşabilmeyi sağlayacak en önemli unsurlardan birisi insan kaynağıdır. Müdürlüğümüz, kurumsal hedeflere ulaşmanın başarılı bir insan kaynakları yönetiminden geçtiği bilinciyle çalışanlarını motive etmeye, eğitmeye, geliştirmeye, ödüllendirmeye ve onların gelişimlerinden azami derecede yararlanmaya çok önem vermektedir.

Şehit Volkan Gürbüz Anadolu Lisesi Müdürlüğü yönetim kadrosunda, başta okul müdürü olmak üzere 2 müdür yardımcısı hizmet vermektedir. Okulumuzda insan kaynaklarını, organizasyonel amaçlar doğrultusunda en verimli şekilde kullanmak; insan kaynağının iç ve dış gelişmelere uygun olarak etkin bir şekilde planlanmasını, geliştirilmesini ve değerlendirilmesini sağlamak kurumun verimliliği açısından büyük önem taşımaktadır. Müdürlüğümüzce belirlenen vizyon, misyon, temel değerler, hedef ve amaçlar çerçevesinde tesis edilmiş kurumsal kimliğinin sürdürülebilirliğine insan kaynaklarının yetkinliğinin katkısı mutlak olacaktır.

Tablo 8. Çalışanların Görev Dağılımı

Çalışanın Ünvanı ve Görevleri
Okul Müdürü
<p>1. Türk millî eğitiminin genel amaçlarına ve temel ilkelerine uygun olarak Anayasa, kanun, tüzük, yönetmelik, yönerge, genelge ve diğer ilgili mevzuat hükümleri doğrultusunda okulun amaçlarını gerçekleştirmek üzere tüm kaynakların etkili ve verimli kullanımından, ekip ruhu anlayışıyla yönetiminden ve temsilinden birinci derecede sorumlu eğitim ve öğretim lideridir. Müdür, okulu bünyesindeki kurul, komisyon ve ekiplerle işbirliği içinde yönetir.</p> <p>2. Müdür çalışmalarını valilikçe belirlenen mesai saatleri dâhilinde yapar; görevin gerektirdiği durumlarda mesai saatleri dışında da çalışmalarını sürdürür.</p> <p>3. Müdür, görevinde sevgi ve saygıya dayalı, uyumlu, güven verici, örnek tutum ve davranış içinde bulunur; mevzuatın kendisine verdiği yetkileri kullanır.</p> <p>4. Müdürün görev yetki ve sorumlulukları şunlardır:</p> <p>a. Öğretim yılı başlamadan önce personelin iş bölümünü yapar ve yazılı olarak bildirir. Öğretmenlerin gerektiğinde görüşlerini de almak suretiyle okutacakları derslere ilişkin görevlerin dağılımını yapar.</p> <p>b. Ünitelendirilmiş yıllık planların hazırlanması amacıyla öğretmenler kurulu ve zümre toplantılarının yapılmasını sağlar. Zümrelerden derslere yönelik ünitelendirilmiş yıllık planı ders yılı başlamadan önce alır, inceler, gerektiğinde değişiklik yaptırarak onaylar ve bir örneğini iade eder.</p> <p>c. Okulun derslik, bilişim teknolojisi sınıfı, laboratuvar, atölye, kütüphane, araç ve gereci ile diğer tesislerini sağlık ve güvenlik şartlarına uygun bir şekilde eğitim ve öğretime hazır bulundurur. Bunlardan imkânlar ölçüsünde diğer okullarla çevrenin de yararlanmasını sağlar. Diğer okul ve çevre imkânlarından da yararlanılması için gerekli tedbirleri alır. Öğrencilerin sürekli eğitimlerini yürütmek için millî eğitim müdürlüğü ve ilgili kuruluşlarla işbirliği yaparak il sınırları içindeki bütün okul ve işletmelerden yararlanılması, gerekli durumlarda bina kiralınmasıyla ilgili iş ve işlemleri yürütür.</p> <p>d. Eğitim ve öğretim çalışmalarını etkili, verimli duruma getirmek ve geliştirmek, sorunlara çözüm üretmek amacıyla kurul, komisyon ve ekipleri oluşturur. Toplantılarda alınan kararları onaylar, uygulamaya koyar ve gerektiğinde üst makama bildirir.</p> <p>e. Öğretmenlerin performanslarını artırmak amacıyla her öğretim yılında en az bir defa dersini izler ve rehberlikte bulunur.</p> <p>f. Teknolojik gelişmeleri okula kazandırır. Okulun ihtiyaçlarını belirler, bütçe imkânlarına göre satın alma, bağış ve benzeri yollarla karşılanması için gerekli işlemleri yaptırır. Eğitim araç ve gereciyle donatım ihtiyaçlarını zamanında ilgili birimlere bildirir.</p> <p>g. Okulun düzen ve disipliniyle ilgili her türlü tedbiri alır.</p> <p>h. Personelin yetiştirilmesi ve geliştirilmesi için gerekli tedbirleri alır. Adaylık ve hizmetiçi eğitim faaliyetleriyle ilgili iş ve işlemleri yürütür.</p> <p>i. Personelin performans yönetimi ve disiplin işleriyle öğrenci ödül ve disiplin işlerini yürütür.</p> <p>j. Rehberlik hizmetlerinin yürütülmesini sağlar. Özel eğitim gerektiren öğrencilerin yetiştirilmesi ve kaynaştırma eğitimiyle ilgili gerekli tedbirleri alır.</p> <p>k. Öğrencilere ders yılı içinde gerektiğinde 5 günü geçmemek üzere izin verebilir. Bu yetkisini yardımcılara devredebilir.</p> <p>l. Öğretmenlerin ve öğrencilerin nöbet görev ve yerlerini belirler, onaylar ve uygulamaya koyar.</p> <p>m. Haftalık ders programlarının düzenlenmesini sağlar, onaylar ve uygulamaya koyar.</p> <p>n. Diploma, öğrenim durum belgesi, sözleşme ve benzeri belgeleri onaylar.</p> <p>o. Eğitim ve öğretim ile yönetimde verimliliğin artırılması, kalitenin yükseltilmesi ve sürekli gelişimin</p>

sağlanması için araştırma yapılmasını, bu konularda iyileştirmeye yönelik projeler hazırlanmasını ve uygulanmasını sağlar.

p. Görevini üstün başarıyla yürüten personelin ödüllendirilmelerini teklif eder. Görevini gereği gibi yapmayanları uyarır, gerektiğinde haklarında disiplin işlemi yapılmasını sağlar.

q. Özürleri nedeniyle görevine gelemeyen personelin yerine görevlendirme yapılması için gerekli tedbirleri alır.

r. İzinli veya görevli olduğu durumlarda bir müdür yardımcısının müdür vekili olarak görevlendirilmesini millî eğitim müdürlüğüne teklif eder.

s. Eğitim ve öğretimle ilgili her türlü mevzuat değişikliklerini takip eder ve ilgililere duyurulmasını sağlar.

t. Stratejik plan ve bütçe önerilerini gerekçeli olarak hazırlar, ilgili makama sunar, yetkisinde bulunan bütçe giderlerini gerçekleştirir, takip eder, giderlerle ilgili belgeleri zamanında düzenler, harcamalarla ilgili azami tasarrufun sağlanmasına özen gösterir.

u. Okulun bina, tesis, atölye, laboratuvar, salon, bahçe ve benzeri bölümleri ile araç gerecinin diğer kurum ve kuruluşlarla birlikte kullanılması durumunda, mahalli mülki idare amirinin onayını da alarak ilgili kurumla bir protokol imzalar ve bir örneğini üst makama gönderir.

v. Harcama yetkilisi olarak, müdür yardımcılarında birini 10/12/2003 tarihli ve 5018 sayılı Kamu Mali Yönetimi ve Kontrol Kanununa göre gerçekleştirme görevlisi olarak görevlendirir.

w. 28/12/2006 tarihli ve 2006/11545 sayılı Bakanlar Kurulu Kararı ile yürürlüğe konulan Taşınır Mal Yönetmeliğine göre memuriyet veya çalışma unvanına bağlı kalmaksızın, taşınır kayıt ve işlemlerini yürütmek üzere gerekli bilgi ve niteliklere sahip personel arasından taşınır kayıt ve kontrol yetkilisi görevlendirir.

x. Elektronik ortamda yürütülmesi gereken iş ve işlemlerle ilgili gerekli takip ve denetimi yapar.

y. 9/2/2012 tarihli ve 28199 sayılı Resmî Gazete’de yayımlanan Millî Eğitim Bakanlığı Okul-Aile Birliği Yönetmeliğindeki sorumluluklarını yerine getirir.

z. Öğrenci ve çalışanların sağlığının korunması, okulun fizikî yapısından ve çevreden kaynaklanan olumsuz sağlık şartlarının iyileştirilmesi amacıyla koruyucu tedbirlerin alınmasını sağlar.

aa. Okul binası ve eklentilerinin sabotaj, yangın, hırsızlık ve diğer tehlikelere karşı korunması için gerekli koruyucu güvenlik tedbirlerinin alınmasını sağlar.

bb. Okul ve öğrencilerin katılacağı yarışmalar ve sınavlarla ilgili komisyonları oluşturur, bu etkinliklere katılan öğrencilere danışmanlık ve rehberlik yapmak üzere öğretmen görevlendirir.

cc. Görev tanımındaki diğer görevleri de yapar.

dd. 20/6/2012 tarihli ve 6331 sayılı İş Sağlığı ve Güvenliği Kanununun 11 ve 12 nci maddesi uyarınca acil durumlarla mücadele için gerekli tedbirleri alır.

Müdür Yardımcısı

1. Müdür yardımcısı eğitim, öğretim ve yönetim işlerinin planlı, düzenli ve amacına uygun olarak yürütülmesinden müdüre karşı sorumludur.

2. Müdür yardımcısının görev yetki ve sorumlulukları şunlardır:

a. Okulda kullanılan belge, defter, çizelge ve formlarla ilgili iş ve işlemleri yürütür ve gerekli olanları imzalar.

b. Görevlendirildiğinde, ilgili mevzuat kapsamında oluşturulan kurul, komisyon ve ekiplere katılır, başkanlık eder ve bunlarla ilgili iş ve işlemleri yürütür.

c. Kendisine verilen nöbet görevini yürütür, nöbetçi öğretmen ve öğrencileri izler, nöbet raporlarını inceler, varsa sorunları müdüre iletir.

d. Sorumluluğuna verilen öğrencilerle ilgili iş ve işlemleri müdürle işbirliği içinde yürütür.

e. Elektronik ortamda veri tabanı üzerinden bilgi alış verişiyle ilgili işlemleri yürütür.

f. Mezunların izlenmesine yönelik iş ve işlemleri yürütür.

3. Müdür tarafından verilen görevin gerektirdiği diğer görev ve sorumlulukları yerine getirir.

Öğretmenler

1. Öğretmenler görevlerini Türk millî eğitiminin genel amaçlarına ve temel ilkelerine uygun olarak ilgili mevzuat hükümleri doğrultusunda yapmakla yükümlüdür.

2. Öğretmen çağın bilgi ve teknolojik gelişmelerine bağlı olarak, toplumun ihtiyaçları doğrultusunda bireyin yetiştirilmesi, geliştirilmesi, değerlerine bağlı nitelikli bir insan olarak topluma kazandırılmasına yönelik çalışmalar yaparak toplumsal kalkınmada belirleyici ve öncü bir rol üstlenir.

3. Sınıf düzeninden ve yönetiminden sorumlu olan öğretmen, eğitim ve öğretimin gerektirdiği fiziksel ve psikolojik ortamı hazırlar. İzleyeceği programı, yöntem ve teknikleri öğrenciye açıklar. Öğrencilerin araştırarak, yaparak ve yaşayarak öğrenmelerini sağlayacak eğitim ve öğretim teknikleri ile teknolojik kaynakları kullanır.

4. Okulun her türlü eğitim ve öğretim çalışmalarında görev alan öğretmenlerin görev ve sorumlulukları şunlardır:

a. Eğitim ve öğretim standartlarının geliştirilmesi, okul ve çevre ilişkisinin kurulması ve gelişmesine katkı sağlar,

işleyişte yönetime yardımcı olur. Tutum ve davranışlarıyla öğrencilere örnek olur.

b. Öğrencilerin; öğretim programları doğrultusunda kazanım ve becerilerini hedefleyen, inceleyerek, araştırarak, yaparak ve yaşayarak öğrenmelerini amaçlayan etkinlikleri planlar ve uygular. Öğrencilerin; bağımsız ve yaratıcı düşünmelerine, edinilen bilgilerden sonuçlar çıkarmalarına, tartışmalarda görüşlerini özgürce belirtmelerine ve hoşgörülü olmalarına yönelik gerekli ortamı hazırlar. Öğrencilerin, eğitim ve öğretim çalışmalarında her türlü imkândan yararlanmasını sağlar.

c. Özel eğitime ihtiyacı olan öğrencilerin yetiştirilmesine ilişkin görevleri yürütür.

d. Öğrencilerin kişisel ve grupla çalışma alışkanlığı kazanmalarına önem verir.

e. Sorumluluğuna verilen öğrenci kulüpleri ve toplum hizmeti çalışmalarıyla ilgili görevleri yapar.

f. Sorumluluğuna verilen sınıf rehber öğretmenliği görevini yürütür.

g. Sınav, proje ve performans çalışması ve bu kapsamdaki diğer iş ve işlemleri yürütür.

h. Ünitelendirilmiş yıllık plan ve ders planlarını yapar, kendilerine verilen dersleri okuturlar. Derslerle ilgili öğrencilerin de aktif olarak yer aldığı araştırma, uygulama ve deneylerin yapılmasını sağlar.

i. Rehberlik ve sorumluluğu kendisine verilen aday öğretmenlerin yetiştirilmesine yardımcı olmaya yönelik iş ve işlemleri yürütür.

j. Ders başlangıcında öğrenci yoklamasını yapar; konu, etkinlik, deney, performans çalışması, uygulama, yazılı yoklama ile diğer çalışmaları ders defterine yazarak ilgili yerleri imzalar.

k. İnceleme ve araştırma gezileri için gezi planı hazırlar. Öğrencilerin geziyle ilgili görüş ve izlenimlerini tartışıp değerlendirmelerini sağlayarak sonucu bir raporla okul müdürüne sunar.

l. Görevlendirildikleri kurul, komisyon, ekip, öğrenci kulübü, sınıf rehberlik, toplum hizmeti çalışmalarına, millî bayram ve mahallî günlere, tören ve toplantılara, kurs ve seminerlere katılır. Çalışma takviminde belirtilen tarihlerde okulda hazır bulunur ve verilen görevleri yapar.

m. Öğretmenler Kurulu, zümre öğretmenler kurulu ve diğer kurul toplantılarına katılır ve kendilerine verilen görevleri yerine getirir.

n. Alanıyla ilgili bilimsel ve teknolojik yenilikleri izleyerek bunları eğitim ve öğretime yansıtır.

o. İhtiyaç duyulan ders araç, gereç ve materyallerinin temini için okul yönetimiyle işbirliği yapar. Sorumluluğuna verilen ders araç, gereç ve materyallerinin amacı doğrultusunda güvenli bir şekilde kullanılmasını ve korunmasını sağlar.

p. Elektronik ortamda yürütülen işlemlerden kendisi ve görev alanıyla ilgili kayıtları takip eder, yeni bilgi girişi ve güncelleme işlemlerini yapar. Onay gerektiren belgeleri müdüre sunar.

q. Öğrencinin davranış ve başarı durumları konusunda velilerle işbirliği yapar.

r. İzinli sayıldıkları sürede bulunacakları adres ve iletişim bilgilerini okul yönetimine bildirirler.

s. Okul yönetimince belirlenip kendisine verilen nöbet görevini yerine getirir.

t. Müdür tarafından verilen görevin gerektirdiği diğer görev ve sorumlulukları yerine getirir.

Yönetim İşleri ve Büro Memuru

1. Yazıları, Resmî Yazışmalarda Uygulanacak Esas ve Usuller Hakkında Yönetmelik hükümlerine uygun olarak en kısa zamanda hazırlamak ve takibini yapmak,
2. DYS dışından müdürlüğe intikal eden resmî evrakın kaydını yapmak, bu evrakı DYS' ye aktarmak ve ilgili birime yönlendirmek,
3. Kullandığı her türlü büro malzemelerinin bakım ve temizliğini yaparak, kullanıma hazır halde bulundurmak,
4. Göreviyle ilgili kayıtları mevzuatına uygun olarak tutmak, evrak ve belgeleri arşivlemek,
5. Görev alanıyla ilgili amirlerince verilecek diğer görevleri yapmak.

Yardımcı Hizmetler Personeli

1. Temizlik talimatına uygun şekilde okulun temizliğini yapmak, diğer destek hizmetlerini yürütmek
2. Araç ve gereçleri kullanma talimatlarına uygun olarak kullanmak, muhafaza etmek
3. Okulda disiplinli bir çalışma ortamının sağlanması hususunda alınan tedbirlere uymak. Çalışmalarını uyum ve işbirliği içinde gerçekleştirmek
4. Okul Müdürü tarafından verilen diğer görevleri yapmak

Tablo 9. İdari Personelin Hizmet Süresine İlişkin Bilgiler

Hizmet Süreleri	2024 Yılı İtibarıyla	
	Kişi Sayısı	%
1-4 Yıl	0	0
5-6 Yıl	0	0
7-10 Yıl	1	33
10 Yıl Üzeri	2	67

Tablo 10. Okulda Oluşan Yönetici Sirkülasyonu Oranı

	Yıl İçerisinde Okuldan Ayrılan Yönetici Sayısı			Yıl İçerisinde Okulda Göreve Başlayan Yönetici Sayısı		
	2021	2022	2023	2021	2022	2023
TOPLAM	3	2	0	3	2	0

Tablo 11. İdari Personelin Katıldığı Hizmet İçi Programları

Adı ve Soyadı	Görevi	Katıldığı Çalışmanın Adı	Katıldığı Yıl	Belge No
Müslüm ENGİN	Müdür	AB Proje Hazırlama teknikleri Kursu	2014	2014061380
		Okul Yöneticilerinin Kapsayıcı Eğitim Bağlamında Uzaktan Eğitim, Tasarım ve Yönetim Becerilerinin Geliştirilmesi Kursu	2020	2020000486
		Yönetici Geliştirme Programı Semineri 1	2022	2022062748
		Yönetici Geliştirme Programı Semineri 2	2022	2022062749
		Yönetici Geliştirme Programı Semineri 3	2022	2022062750
		Yönetici Geliştirme Programı Semineri 4	2022	2022062751
		MEB Birim Amirlerinin Öğretmen Bilgilendirme Semineri	2023	2023007736
Buket ŞAHİN	Müdür Yardımcısı	AB Proje Hazırlama Teknikleri Kursu	2017	2017010015
		Soruşturma Teknikleri Kursu	2017	2017010252
		Eğitimde Web 2.0 Araçları Kullanımı Semineri	2022	2022001014
		Okul Yöneticilerinin Akademik Başarı Sorumlulukları Semineri	2024	2024980701
		Okul Yöneticilerinin Mesleki Gelişim Sorumlulukları Semineri	2024	2024980702
		TÜBİTAK Projesi Hazırlama Yöntem ve Teknikleri Semineri	2024	2024980707
Levent BOZKURT	Müdür Yardımcısı	Yönetici Geliştirme Programı Semineri	2022	2022061912
		Bilimsel Araştırma Yöntem ve Teknikleri Semineri	2023	2023066329
		MEB Birim Amirlerinin Öğretmen Bilgilendirme Semineri	2023	2023007736
		21.yy. Becerileri Eğitimi Semineri	2023	2023003845

Tablo 12. Öğretmenlerin Hizmet Süreleri (Yıl İtibarıyla)

Hizmet Süreleri	Kadın	Erkek	Toplam
1-3 Yıl	0	1	1
4-6 Yıl	1	0	1
7-10 Yıl	16	4	20
11-15 Yıl	4	4	8
16-20	1	2	3
20 ve üzeri	5	3	8
Toplam	27	14	41

Tablo 13. Kurumda Gerçekleşen Öğretmen Sirkülasyonunun Oranı

	Yıl İçerisinde Kurumdan Ayrılan Öğretmen Sayısı			Yıl İçerisinde Kurumda Göreve Başlayan Öğretmen Sayısı		
	2021	2022	2023	2021	2022	2023
Toplam	2	4	4	21	10	5

Tablo 14. Öğretmenlerin Katıldığı Hizmet İçi Eğitim Programları

Adı ve Soyadı	Branşı	Katıldığı Çalışmanın Adı	Katıldığı Yıl	Belge No
Akın DURAK	Felsefe	Hız Çağında Öğretmen Olmak ve Dijital Obezite Seminer	2022	2022001274
		İzleme Değerlendirme Semineri	2023	2023007729
		Eğitimde Sanal Gerçeklik ve Artırılmış Gerçeklik Seminer	2023	2023007691
Aysun KAYA	İngilizce	Proje Danışmanlığı Semineri	2020	2020000229
		İngilizce Kelime Öğretiminde Bağlam ve Eş	2021	2021000297
		Erasmus+Genel Bilgilendirme ve Erasmus+ Okul Eğitimi Semineri	2023	2023003836
		Mesleki Öğrenme Toplulukları İngilizce Öğretiminde Teknoloji Kullanımı Semineri	2022	2022061953
Ayşegül AKSU	Matematik	Zeka Oyunları 1 Uzaktan Eğitimi Kursu	2021	2021000157
		Uluslararası Mangala Oyunları Semineri	2023	2023003839
Canan ZORLU	İngilizce	İhmal ve İstismar Semineri	2022	2022000841
		Gençlerle İletişim Semineri	2023	2023003861
		Zaman Yönetimi Semineri	2023	2023002452

Adı ve Soyadı	Branşı	Katıldığı Çalışmanın Adı	Katıldığı Yıl	Belge No
Cemile ÖZDEMİR BULGÖK	Matematik	Sorgulama Temelli Matematik Eğitimi Semineri	2022	2022001607
		Aktif Öğretim Yöntemleri Semineri	2023	2023007705
		21.yy. Becerileri Eğitimi Semineri	2023	2023003845
Derya KARA	Almanca	Öğretimsel Liderlik Semineri 2022000758	2022	2022000758
		Özel Yetenekli Öğrencilerin Ayırt Edici Özellikleri Semineri	2023	2023003870
		Sorumluluk, Liderlik ve Değerler Eğitimi Semineri	2022	2022001577
		Almanca Öğretiminde Okuma Becerisini Geliştirme Semineri	2020	2020000604
Derya METE	Biyoloji	Zihin Haritaları Kursu	2020	2020000249
		Ulusal ve Uluslararası Eğitim Projeleri ve Örnek Projeler	2017	2017670128
Dilek ERDÖNMEZ	Coğrafya	Eğitimde Yeni Yaklaşımlar ve Teknoloji Kullanımı	2014	2014061126
		Etkili İletişim ve Sınır Çizebilme Semineri	2023	2023003832
		Bağımlılıkla Mücadele Semineri	2023	2023001336
Ebru ŞAHİN ÇELİK	İngilizce	İnsani Değerlerimiz ve Meslek Etiği	2018	2018730125
		Öğretimsel Liderlik Semineri	2022	2022000758
Emine KARAKAYA	Matematik	Siber Güvenliğe Giriş Eğitimi Kursu	2022	2022000174
		Sorgulama Temelli Matematik Eğitimi Semineri	2022	2022001607
		Kitap ve Hayat Semineri	2022	2022001271
Erdem SARAÇ	Görsel Sanatlar	Proje hazırlama semineri	2007	2007352129
		Zor Durumların Yönetimi, Mesleki Doyum, Bilgelik Psikolojisi, Bilimsel Liderlik, Değişen Dünya ve Eğitim Semineri	2022	2022001022
Ergin VARDAR	İngilizce	İngilizce Öğretmenleri için Dijital Okuryazarlık Semineri	2021	2021000017
		Dijital Okuryazarlık (Bilgi ve İnternet Okuryazarlığı) Seminer	2022	2022000755
Ergün TAŞKIRAN	Fizik	Çevre Eğitimi ve İklim Değişikliği Öğretim Programı Tanıtım Semineri	2022	2022001523
		Türk Mitolojisinin Eğitimdeki Yeri ve Önemi Semineri	2023	2023002450
		21.yy. Becerileri Eğitimi Semineri	2023	2023003677

Adı ve Soyadı	Branşı	Katıldığı Çalışmanın Adı	Katıldığı Yıl	Belge No
Ferda BULUT	Felsefe	Özel Eğitim Hizmetleri Semineri	2016	2016480330
		İnsan Hakları, Demokrasi ve Adalet Eğitimi Semineri	2022	2022000767
		Okul Kültürünün Geliştirilmesi Semineri	2023	2023003856
		Özel Yetenekli Öğrencilerin Ayırt Edici Özellikleri Semineri	2023	2023003870
Gamze AYDINER	Türk Dili ve Edebiyatı	Strateji Planlama Kursu	2015	2015061338
		Dijital Girişimciliğin Temelleri Kursu	2020	2020000519
		Siber Güvenliğe Giriş Eğitimi Kursu	2021	2021000308
		Sosyal Duygusal ve Bilişsel Gelişim Semineri	2021	2021000957
Gözde KALAN NACAR	Müzik	Mesleki Çalışma	2021	2021001114
		e Twinning, Erasmus+Proje ve Etkinlikleri Semineri	2023	2023007716
Gülçin BÜTÜN	Kimya	Okul Aile İşbirliği Geliştirme Programı Eğitimi Kursu	2022	2022060167
		Çöpün Yolculuğu ve Geri Dönüşüm Semineri	2022	2022001595
Hacer ARSLAN	Coğrafya	Akran Zorbalığı Semineri	2022	2022000840
		e Twinning, Erasmus+Proje ve Etkinlikleri Semineri	2023	2023007716
		Zaman Yönetimi Semineri	2023	2023002452
Hakan BULUT	Tarih	Sorumluluk, Liderlik ve Değerler Eğitimi Semineri	2022	2022001577
		Özel Yetenekli Öğrencilerin Ayırt Edici Özellikleri Semineri	2023	2023003870
Havva Yalçın BAĞCI	Türk Dili ve Edebiyatı	Çocuklarda Sorumluluk Bilinci Oluşturma Eğitimi Semineri	2022	2022000760
		Özel Yetenekli Öğrencilerin Ayırt Edici Özellikleri Semineri	2023	2023003870
Hikmet KIRIK	Din Kültürü ve Ahlak Bilgisi	Veri Biliminin Temelleri Kursu	2023	2023001948
		Eğitim Yönetimi Semineri	2015	2015990019
		Çocuk İşçiliği ve Eğitim Semineri	2023	2023008050
		Sosyal Etkinlikler, Kulüp Faaliyetleri ve Toplum Hizmeti Çalışmaları Semineri	2023	2023008127
Hüseyin SALMAN	Türk Dili ve Edebiyatı	Dijital Okuryazarlık (Bilgi ve İnternet Okuryazarlığı) Semineri	2022	2022000755
		Çocuk Kitapları ve Türkçe Dil Becerileri Semineri	2023	2023003827
		Gençlerle İletişim Semineri	2023	2023003861

Adı ve Soyadı	Branşı	Katıldığı Çalışmanın Adı	Katıldığı Yıl	Belge No
Kadrican ÖZCAN	Matematik	Dijital Girişimciliğin Temelleri Kursu	2021	2021000983
		Yaz Okulu Matematik Çerçeve Öğretim Programı Semineri	2022	2022001041
Mehmet KAYIRAN	Türk Dili ve Edebiyatı	İnsan Hakları, Demokrasi ve Adalet Eğitimi Semineri	2022	2022000767
		Gençlerle İletişim Semineri	2023	2023003861
Mehtap ÖZEL	Beden Eğitimi	Öğretmenlerimizle 2023 e Projesi Semineri	2018	2018420418
		Gençlerle İletişim Semineri	2023	2023003861
		Çöpün Yolculuğu ve Geri Dönüşüm Semineri	2022	2022001595
		Türk Mitolojisinin Eğitimdeki Yeri ve Önemi Semineri	2023	2023002703
Murat YILMAZ	Matematik	Ölçme Değerlendirme ve Uygulamalı Soru Hazırlama Teknikleri Semineri	2015	2015990295
		Ölçme, Değerlendirme Teknikleri ve Uygulamalı Soru Hazırlama Semineri	2016	2016990293
		Lisede Drama Eğitimi Semineri	2022	2022001578
		Okul Kültürünün Geliştirilmesi Seminer	2023	2023003856
Nagihan ERDAL	Türk Dili ve Edebiyatı	Eğitimde Etik Kursu	2017	2017290021
		Lisede Drama Eğitimi Semineri	2022	2022001578
Nurdan BERBEROĞLU	Din Kültürü ve Ahlak Bilgisi	Kültür ve Medeniyetimizde Eğitim Anlayışının Temelleri Semineri	2017	2017270533
		Milli Eğitim Sisteminde Öğretmenlik ve Elektronik Uygulamalar Semineri	2017	2017270627
		İnsani Değerlerimiz ve Öğretmenlik Meslek Etiği Semineri	2017	2017270646
Özlem KÜÇÜK	Müzik	Akran Arabuluculuğu kursu	2016	2016062738
		Madde Bağımlılığı Semineri	2022	2022000842
Rukiye AKMAN	Kimya	Çevre Eğitimi ve İklim Değişikliği Öğretim Programı Tanıtım Semineri	2022	2022001523
		Sınıf İçi Ölçme ve Değerlendirme Semineri	2022	2022001585
		Çöpün Yolculuğu ve Geri Dönüşüm Semineri	2022	2022001595
Sefa AYKUT	Tarih	Türklerin Dünya Tarihindeki Yeri Semineri	2023	2023002453
		Türk Mitolojisinin Eğitimdeki Yeri ve Önemi Semineri	2023	2023002450

Adı ve Soyadı	Branşı	Katıldığı Çalışmanın Adı	Katıldığı Yıl	Belge No
Selçuk AŞUR	Türk Dili ve Edebiyatı	Sorumluluk, Liderlik ve Değerler Eğitimi Semineri	2022	2022001577
		Öğretimsel Liderlik Semineri	2022	2022000758
Serpil KILIÇ YAYLA	Biyoloji	Etkili İletişim ve Sınıf Yönetimi	2017	2017660325
		Okul Kültürünün Geliştirilmesi Semineri	2023	2023003856
		Bağımlılıkla Mücadele Semineri	2023	2023001336
		Gençlerle İletişim Semineri	2023	2023003861
Sümeyye ÜLTEN KIRATLI	Türk Dili ve Edebiyatı	Neuro Linguistic Programming (NLP) ye Giriş Semineri	2022	2022001017
		21.yy. Becerileri Eğitimi Semineri	2023	2023003845
Şeyda BOZARSLAN	Fizik	Soru Hazırlama Teknikleri Kursu	2020	2020540249
		Ölçme ve Değerlendirme Semineri	2013	2013000225
		21.yy. Becerileri Eğitimi Semineri	2023	2023003677
Tuba DÜZGÜN	Matematik	Gelişmiş Ülkelerin Eğitim Sistemleri, Uluslararası Kuruluşların Eğitim Çalışmaları Semineri	2019	2019631585
		Türkçenin Kullanımı ve Diksiyon Uzaktan Eğitim Semineri	2021	2021000307
Tuğba İLHAN	Görsel Sanatlar	Anadolu da Sosyal Yapı ve Kültürel Çeşitliliklerimiz Semineri	2016	2016420608
		Kaynaştırma Bütünleştirme Yoluyla Eğitim Uygulamalar Seminer	2018	2018420833
Tuğçe EROL	Rehberlik	Toplumsal Cinsiyet Eşitliği ve Eğitim Kursu	2017	2017500084
		Kaynaştırma Eğitimi Semineri (BEP Planı Hazırlama)	2013	2013080029
		Güvenli İnternet Kullanım Semineri	2018	2018500086
		Merhamet ve Yavaşlamak Semineri	2022	2022001016
		Duygu Düzenleme (Öfke ve Stres Yönetimi) Semineri	2022	2022000756
Türkan BAŞ	Beden Eğitimi	Öğretmenin Fabrika Ayarları Semineri	2022	2022001019
		Zümrelerin Etkin Kullanımı Semineri	2023	2023007731
		Okul Kültürünün Geliştirilmesi Semineri	2023	2023003856

Adı ve Soyadı	Branşı	Katıldığı Çalışmanın Adı	Katıldığı Yıl	Belge No
Ümit EROL	Rehberlik	Psikososyal Destek Programı Uygulayıcı Eğitimi Kursu	2019	2019060757
		Anlaşmazlık Çözümü, Müzakere ve Akran Arabuluculuğu Semineri	2010	2010060991
		Bağımlılıkla Mücadele Semineri	2023	2023002722
		Medeniyet ve Kültür Çerçevesinde Rehberlik ve Psikolojik Danışma Hizmetleri Semineri	2023	2023065596
Yasin ŞEN	Biyoloji	Değerler Eğitimi Kursu	2017	2017740038
		Çocuklarda Sorumluluk Bilinci Oluşturma Eğitimi Semineri	2022	2022000760

Tablo 15. Okuldaki Mevcut Hizmetli/ Memur Sayısı

S.No	Görevi	Erkek	Kadın	Eğitim Durumu	Hizmet Yılı	Toplam
1	Memur	0	1	Lise	14	1
2	Hizmetli	0	2	Lise	1	2

Tablo 16. Okul/kurum Rehberlik Hizmetleri

Mevcut Kapasite				Mevcut Kapasite Kullanımı ve Performans					
Psikolojik Danışman Norm Sayısı	Görev Yapan Psikolojik Danışman Sayısı	İhtiyaç Duyulan Psikolojik Danışman Sayısı	Görüşme Odası Sayısı	Danışmanlık Hizmeti Alan			Rehberlik Hizmetleri İle İlgili Düzenlenen Eğitim/Paylaşım Toplantısı vb. Faaliyet Sayısı		
				Öğrenci Sayısı	Öğretmen Sayısı	Veli Sayısı	Öğretmenlere Yönelik	Öğrencilere Yönelik	Velilere Yönelik
1	2	0	2	102	0	23	3	15	2

Tablo 17. Norm Kadro Durumu

Sıra No	Unvan-Branşı	Norm	Mevcut	İhtiyaç	Sözleşmeli	Fazla
1.	Müdür	1	1			
2.	Müdür Yardımcısı	1	2			1
3.	Almanca	2	1	1		
4.	Beden Eğitimi	2	2			
5.	Biyoloji	1	2			1
6.	Coğrafya	2	2			
7.	Din Kültürü ve Ahlâk Bilgisi	2	2			
8.	Felsefe	2	2			
9.	Fizik	1	2			1
10.	Görsel Sanatlar	2	2			
11.	İngilizce	4	4			
12.	Kimya / Kimya Teknolojisi	1	2			1
13.	Matematik	5	6			1
14.	Müzik	2	2			
15.	Rehberlik	1	2			1
16.	Tarih	2	2			
17.	Türk Dili ve Edebiyatı	6	7			1
18.	İngilizce	4	4			
19.	Rehber Öğretmen	1	2			1
TOPLAM		36	43	1		8

2.7.3. Teknolojik Düzey

Şehit Volkan Gürbüz Anadolu Lisesi Müdürlüğü; öğrenci kaydı, öğrenci nakli, personel ataması, personel nakli, personel özlük dosyaları, her türlü sınav başvuru ve sonuç bildirim, yazılı iletişim, seminer ve kurs başvuruları, kurum tanıtımları, onarım başvuruları, kitap ihtiyacının belirlenmesi, her türlü eğitim aracı ve donatımının envanterinin çıkarılması, bilgi edinme, okulumuzun fiziki kapasitesi ve altyapı durumu vb. alanlardaki iş ve işlemlerin başlatılması, yürütülmesi ve sonuçlandırılması gibi konularda bilişim teknolojilerini en üst düzeyde kullanmaktadır.

Müdürlüğümüz bünyesinde çeşitli işletim sistemleri, ofis yazılımları, anti virüs yazılımları, veri tabanı, güvenlik yazılımları ve diğer paket program ve uygulama yazılımları kullanılmaktadır. Her türlü faaliyet ve sürece ilişkin verileri toplamak, analiz etmek ve raporlamak üzere bir bilgi yönetim sistemi kullanılmaktadır. Bu kapsamda modüler bir yapıda kurgulanmış olan Millî Eğitim Bakanlığı Bilgi İşlem Sistemi (MEBBİS) ile kurumsal ve bireysel iş ve işlemlerin büyük bölümü yürütülmektedir. MEBBİS aracılığıyla Devlet Kurumları, Yatırım İşlemleri, MEİS, E-Alacak, E-Burs, Evrak, TEFBİS, Kitap Seçim, Sınav, Sosyal Tesis, e-Mezun, Performans Yönetim Sistemi, Yönetici, Mal, Hizmet ve Yapım Harcamaları, Özlük, e-Okul, gibi modüllere ulaşılarak çalışmalar yürütülmektedir. Bu bilgi sisteminin kontrolü Bakanlığımız tarafından yapılmaktadır. Müdürlüğümüzün resmi yazışmaları elektronik ortamda Doküman Yönetim Sistemi (DYS) üzerinden yapılmaktadır.

Okulumuz, bina ve donanımların yangın, doğal afet, sabotaj ve teröre karşı sigortalanmasına da önem vermektedir. Yöneticiler, teknolojik gelişmeleri sürekli takip ederek, okulun ihtiyaçlarına ve hedeflerine uygun olarak değerlendirir ve gerektiğinde günceller. Atık yönetimi konusunda bilinçlendirme eğitimleri düzenlenmekte ve okulda olumsuz etki yaratabilecek ürünlerden kaçınılmaktadır. Toplanan atıklar geri dönüşüme gönderilmekte ve eğitimde kullanılmaktadır. Binaların bakımı düzenli olarak yapılır ve yangın güvenliği önlemleri alınır. Ayrıca, toplum sağlığını tehdit edebilecek maddeler kullanılmamaktadır ve kalorifer sistemleri düzenli olarak bakıma alınmaktadır.

Tablo 18. Teknolojik Araç-Gereç Durumu

Araç-Gereçler	2021	2022	2023	İhtiyaç
Akıllı Tahta Sayısı	28			
Masaüstü Bilgisayar Sayısı	7		1	
Taşınabilir Bilgisayar Sayısı	1			
Projeksiyon Sayısı	1			
TV Sayısı	4			
Yazıcı Sayısı	7			
Fotokopi Makinası Sayısı	1			
İnternet Bağlantı Hızı	50Mb			

Tablo 19. Fiziki Mekân Durumu

Fiziki Mekân	Var	Yok	Adedi	İhtiyaç	Açıklama
Öğretmen Çalışma Odası	Var		1		
Kütüphane	Var		1		
Rehberlik Servisi	Var		2		
Resim Odası	Var		1		
Müzik Odası	Var		2		
Çok Amaçlı Salon	Var		1		
Spor Salonu	Var		1		Spor odası

2.7.4. Mali Kaynaklar

Okulumuzda finansal ve fiziksel kaynakların yönetimi süreci titizlikle yürütülmektedir. Finansal kaynaklar yıllık bütçe planına göre oluşturulmakta ve giderlerle ilgili düzenlemeler Okul Aile Birliği ve komisyonlar tarafından gerçekleştirilmektedir. Okulumuz, kar amacı gütmeyen bir kuruluş olarak faaliyet göstermektedir. Gelirimiz, yıllık bütçe gelirleri, kantin geliri ve Okul Aile Birliği'ne yapılan veli bağışlarından oluşmaktadır.

Çalışanlar, bütçe oluşturulurken bilgilendirilmekte, bireysel ve grup olarak belirlenen ihtiyaçlar okulumuzun finansal kaynaklarından karşılanmaktadır. Finansal risklerin önlenmesi amacıyla tasarruf tedbirleri alınmakta ve oluşabilecek bütçe açıkları çalışanlara duyurulmakta, gerekli kaynak sağlanması için Okul Aile Birliği ile işbirliği yapılmaktadır.

Eğitim-öğretim kalitesinin, kurum kültürünün istenilen düzeye ulaşması için öğrenci, veli ve işbirliği yapılan kuruluşlarla sinerji yaratılarak birlikte çalışmalar yapılmakta, süreç iyileştirme ekiplerine bu kuruluşların temsilcilerinin katılımı sağlanmaktadır. Ayrıca, diğer iş birlikleriyle Okul Aile Birliği çalışanları, Okul Gelişim Yönetim Ekibi ve toplantılarda bir araya gelerek bilgi paylaşımında bulunmakta, tüm gelir ve giderler TEFBİS sistemine işlenmektedir.

Tablo 20. Kaynak Tablosu

Kaynaklar	2024	2025	2026	2027	2028
Genel Bütçe	650.000,00	819.000,00	1.040.130,00	1.331.366,40	1.730.776,32
Okul Aile Birliği	2.000,00	2.520,00	3.200,40	4.096,51	5.325,47
Kira Gelirleri	100.000,00	126.000,00	160.020,00	204.825,60	266.273,28
TOPLAM	752.000,00	947.520,00	1.203.350,40	1.540.288,51	2.002.375,07

Okul/kurum bütçesinde giderler aşağıdaki başlıklar altında toplanabilir. Harcama türleri okul/kurumların özelliklerine göre çeşitlilik gösterebilir.

Tablo 21. Harcama Kalemleri

Harcama Kalemi	Çeşitleri
Fatura Ödemeleri	Elektrik, Su, Doğalgaz
Onarım	Okul/kurum binası ve tesisatlarıyla ilgili her türlü küçük onarım; makine, bilgisayar, yazıcı vb. bakım giderleri
Sosyal-sportif faaliyetler	Etkinlikler ile ilgili giderler
Temizlik	Temizlik malzemeleri alımı
İletişim	Telefon, internet, posta, mesaj giderleri
Kırtasiye	Her türlü kırtasiye ve sarf malzemesi giderleri

Tablo 22. Gelir-Gider Tablosu

YILLAR	2021		2022		2023	
	GELİR	GİDER	GELİR	GİDER	GELİR	GİDER
Temizlik	144.214,30	144.214,30	245.164,31	245.164,31	411.876,04	411.876,04
Küçük Onarım						
Bilgisayar Harcamaları						
Büro Makinaları Harcamaları						
Telefon						
Sosyal Faaliyetler						
Kırtasiye						
GENEL						

2.7.5. İstatistiki Veriler

	2022	2023	2024
Öğrenci Mevcudu	840	650	470
Ortalama Sınıf Mevcudu	35	27	26
Mevcudu En Fazla Olan Sınıf Mevcudu	36	30	38
Mevcudu En Az Olan Sınıf Mevcudu	34	22	14
Kaynaştırma Eğitimine Tabi Öğrenci Sayısı	18	24	21
Kurs Açılan Dersler, Katılan Öğrenci ve Görev Alan Öğretmen Sayısı	Kimya	15/1	--
	Biyoloji	17/1	--
	Coğrafya	18/1	--
	Matematik	21/1	--
Ulusal Düzeyde Yapılan Sınavlarda Başarı Gösteren Öğrenci Sayısı ve Mevcuda Oranı	Mezun verilmedi.	7 / % 14 (12 Sınıf 50 kişi)	
Sınıfını Doğrudan Geçen Öğrenci Sayısı ve Oranı	784 / % 93	610 / %93	
Sınıf Tekrarı Yapan Öğrenci Sayısı Oranı	56 / % 7	40 / % 7	

Okul Yerleşkesine İlişkin Bilgiler

Okul Bölümleri		Özel Alanlar	Var	Yok
Okul Kat Sayısı	5	Çok Amaçlı Salon	+	
Derslik Sayısı	24	Çok Amaçlı Saha		+
Derslik Alanları (m2)	47.80	Kütüphane	+	
Kullanılan Derslik Sayısı	24	Bilgisayar Laboratuvarı		+
Şube Sayısı	24	Fizik Laboratuvarı	+	
İdari Odaların Alanı (m2)	25.43	Kimya Laboratuvarı	+	
Öğretmenler Odası (m2)	72.33	Biyoloji Laboratuvarı	+	
Okul Oturum Alanı (m2)	1000	Resim Sınıfı	+	
Okul Bahçesi (Açık Alan)(m2)	2600	Müzik Sınıfı	+	
Okul Kapalı Alan (m2)	5000	Pansiyon		+
Sanatsal, bilimsel ve sportif amaçlı toplam alan (m ²)	96.61	Isınma Durumu	Kalorifer (Doğalgaz)	
Kantin (m2)	97.07			
Tuvalet Sayısı	16			

Okulda Yapılan Sosyal Faaliyetleri

Faaliyetin Türü	2021		2022		2023	
	Katılan Öğrenci Miktarı	Katılan Öğretmen Miktarı	Katılan Öğrenci Miktarı	Katılan Öğretmen Miktarı	Katılan Öğrenci Miktarı	Katılan Öğretmen Miktarı
29 Ekim Cumhuriyet Bayramı Töreni	715	36	650	42	470	41
10 Kasım Atatürk'ü Anma Töreni	710	36	638	41	468	41
24 Kasım Öğretmenler Günü	708	35	643	40	463	39
19 Mayıs Atatürk'ü Anma, Gençlik ve Spor Bayramı Töreni	698	34	634	39	442	38
Futbol Turnuvası	168	6	172	5	196	8
Voleybol Turnuvası	183	7	208	10	237	13
Kültürel Geziler	65	8	358	25	394	29

Sosyal Kulüpler ve Faaliyetleri

Sosyal Kulüp	Faaliyetleri
Kültür ve Edebiyat Kulübü	Okuma ve araştırma çalışmaları yaptırıldı. Yazma ve sanatsal içerikli yarışmalar düzenlendi.
Kütüphanecilik Kulübü	Öğrencilere kitap okuma alışkanlığı kazandırıldı. Okul kütüphanesinin zenginleştirilmesi ve kitapların kayıt altına alınması sağlandı.
Sağlık Temizlik ve Beslenme Kulübü	Okulum Temiz Belge'sinin alınmasına katkı sağladı. En temiz sınıf yarışması düzenlendi. Öğrencilerde sağlıklı yaşam ve harekete geçme bilinci oluşturuldu.
Sosyal Yardımlaşma ve Dayanışma Kulübü	Öğrencilerde yardımlaşma ve dayanışma farkındalığı oluşturuldu. İhtiyacı olan kişiler için yardım kampanyaları düzenlendi.
Sivil Savunma Kulübü	Afetlere hazırlık için çalışmalar yapılarak tatbikatlar düzenlendi. Deprem ve yangınlarda hareket tarzları bilincinin geliştirilmesi için çalışmalar yapıldı.
Gezi, Tanıtma ve Turizm Kulübü	Okul gezileri düzenlenerek öğrencilerin kültürel ve sanatsal gelişimlerine katkıda bulunuldu.
Spor Kulübü	Öğrencilerin çeşitli spor dallarına yönelmesine katkı sağlandı.

2.8. Çevre Analizi (PESTLE)

Çevre analizinde; okulumuzu etkileyebilecek dışsal değişimler ve eğilimler değerlendirilmiştir. PEST Analizi faktörlerin incelenerek önemli ve hemen harekete geçilmesi gerekenleri tespit etmek ve bu faktörlerin, olumlu veya olumsuz kimleri etkilediğini ortaya çıkarmak için yapılan analizdir. Okulumuzda PEST Analizi, politik(siyasi), ekonomik, sosyal ve teknolojik faktörlerin incelenerek önemli ve hemen harekete geçirilmesi gerekenleri tespit etmek ve bu faktörlerin olumlu (fırsat) veya olumsuz (tehdit) etkilerini ortaya çıkarmak için yapılan bir analizdir. Politik, ekonomik, sosyal ve teknolojik değişimlerin sakıncalı(tehdit) taraflarından korunmak, avantajlı(fırsat) taraflarından yararlanmaya çalışmaktır. Okulumuz, politik, ekonomik, sosyal ve teknolojik alanlardaki çevre değişkenlerini değerlendirmiş, bu değişkenlerin okulun gelişimine nasıl katkı sağlayacağı ya da okul gelişimini nasıl engelleyeceği belirlenmiştir. Bu değişkenlerden okulumuzun gelişimine katkı sağlayacak olanlar bir fırsat olarak değerlendirilmiştir. Bunun yanı sıra okul gelişimini engelleyebilecek olan değişkenler ise tehdit olarak alınmış ve planlama yapılırken bu tehditler göz önünde bulundurulmuştur. Sosyal faktörler çevrenin sosyokültürel değerleri ve tutumları ile ilgilidir.

Bu değer ve tutumlar okulumuzun çalışanları ve hizmet sunduğu kesimler açısından önemlidir. Çünkü bu konular örgütün stratejik hedeflerini, amaçlarını etkileyebilir, kurum açısından bir fırsat ya da tehdit oluşturabilir. Sosyal açıdan çevre analizi yapılırken kurumun bulunduğu çevredeki yaşantı biçimi, halkın kültürel düzeyi, toplumsal gelenekler vb. konular dikkate alınmalı, bu konuların kurum açısından bir fırsat mı yoksa tehdit unsuru mu olduğu tespit edilmelidir. Teknolojik alandaki hızlı gelişmeler, telefon, radyo, televizyon ve internet gibi günümüz haberleşme araçları çevrede olup bitenlerden zamanında haberdar olma olanakları yanında, yazılı haberleşmenin ifade güçlüklerini ortadan kaldırmış, hatta birtakım olayları görerek anında izleyebilme olasılığını gerçekleştirmiş bulunmaktadır.

Herhangi bir haber, mesaj veya önemli bir olay, dünyanın herhangi bir yerine vakit geçirmeksizin çok çabuk ulaşmakta; dünyanın herhangi bir yerinden başka bir yere bilgi ve deneyim transferi gerçekleştirilebilmektedir. Bu durum bilimsel, teknik ve düşünsel alanlarda meydana gelen gelişmelerin iyi veya kötü sonuçlarıyla bütün dünyaya yayılmasını sağlamaktadır.

Böylece, dünyada kişiler arası ilişkilerde olduğu kadar, grup ve uluslararası ilişkilerde de sosyokültürel yönden hızlı değişimler meydana gelmektedir. Bilimsel, teknik ve düşünsel değişimler, eğitim ve öğretim alanındaki sistem ve yöntemleri de temelinden değişime zorlamaktadır.

Okulumuzun çevre analizi yapılırken, Türk eğitim sisteminin genel yapısı, Bakanlığımızın ve İl Milli Eğitim Müdürlüğümüzün; dünyada ve AB ülkelerinde genel durum ve eğilimler ve eğitimde yeni yaklaşımlara ait görüşleri ile pedagojik ve akademik gereklerin yanında ilgili tarafların görüşleri dikkate alınmıştır. Bu bölümde çevre analizi ve üst politika belgeleriyle uyumu ele alınmıştır.

Bu aşamada bölgemizdeki politik, ekonomik, sosyal-kültürel ve teknolojik faktörler analiz edilmiştir.

Tablo 23. PESTLE Analiz Tablosu

Politik-Yasal etkenler	Ekonomik etkenler
<ul style="list-style-type: none">● Kalkınma Planı ve Orta Vadeli Program,● Bakanlık, il ve ilçe stratejik planlarının incelenmesi,● Yasal yükümlülüklerin belirlenmesi,● Oluşturulması gereken kurul ve komisyonlar,● Okul/kurum çevresindeki politik durum.● Milli Eğitim Şura Kararları● İş kanunları● Çevresel Düzenlemeler● Kamu Mali Kontrol Yönetimi● Kamu ve Özel Kuruluşların Destekleri● Uluslar Arası İlişkiler	<ul style="list-style-type: none">● Okul/kurumun bulunduğu çevrenin genel gelir durumu,● İş kapasitesi,● Okul/kurumun gelirini artırıcı unsurlar,● Okul/kurumun giderlerini arttıran unsurlar,● Tasarruf sağlama imkânları,● İşsizlik durumu,● Mal-ürün ve hizmet satın alma imkânları,● Kullanılabilir bütçe
Sosyokültürel etkenler	Teknolojik etkenler
<ul style="list-style-type: none">● Kariyer beklentileri,● Ailelerin ve öğrencilerin bilinçlenmeleri,● Aile yapısındaki değişimler (geniş aileden çekirdek aileye geçiş, erken yaşta evlenme vs.),● Nüfus artışı,● Göç,● Nüfusun yaş gruplarına göre dağılımı,● Hayat beklentilerindeki değişimler (Hızlı para kazanma hırsı, lüks yaşama düşkünlük, kırsal alanda kentsel yaşam),● Beslenme alışkanlıkları,● Değerler, mesleki etik kuralları vb.	<ul style="list-style-type: none">● Okul/kurumun teknoloji kullanım durumu● E-Devlet uygulamaları,● Dijital Platformlar üzerinden uzaktan eğitim imkânları,● Okul/kurumun sahip olmadığı teknolojik araçlar● Personelin ve öğrencilerin teknoloji kullanım kapasiteleri,● Personelin ve öğrencilerin sahip olduğu teknolojik araçlar,● Teknoloji alanındaki gelişmeler● Teknolojinin eğitimde kullanımı
Çevresel Etkenler	
<ul style="list-style-type: none">● Hava ve su kirlenmesi,● Toprak yapısı,● Bitki örtüsü,● Doğal kaynakların korunması için yapılan çalışmalar,● Çevrede yoğunluk gösteren hastalıklar,● Doğal afetler (deprem kuşağında bulunma, Covid 19, kene vakaları vb.)	

2.9. Güçlü Yönler, Zayıf Yönler, Fırsatlar ve Tehditler (GZFT)

Analizi

Okulumuzun temel istatistiklerinde verilen okul künyesi, çalışan bilgileri, bina bilgileri, teknolojik kaynak bilgileri ve gelir gider bilgileri ile paydaş anketleri sonucunda ortaya çıkan sorun ve gelişime açık alanlar iç ve dış faktör olarak değerlendirilerek GZFT tablosunda belirtilmiştir. Dolayısıyla olguyu belirten istatistikler ile algıyı ölçen anketlerden çıkan sonuçlar tek bir analizde birleştirilmiştir.

Kurumun güçlü ve zayıf yönleri donanım, malzeme, çalışan, iş yapma becerisi, kurumsal iletişim gibi çok çeşitli alanlarda kendisinden kaynaklı olan güçlülükleri ve zayıflıkları ifade etmektedir ve ayırmada temel olarak okul müdürü/müdürlüğü kapsamında bakılarak iç faktör ve dış faktör ayrımı yapılmıştır.

Tablo 24. GZFT Listesi

İç Çevre	
Güçlü Yönler	Zayıf Yönler
<ul style="list-style-type: none">➤ Okul yönetici ve öğretmenlerinin ihtiyaç duyduğunda İlçe Milli Eğitim Müdürlüğü yöneticilerine ulaşabilmesi➤ Liderlik davranışlarını sergileyebilen yönetici ve çalışanların bulunması➤ Okul Aile Birliğinin iş birliğine açık olması➤ Her sınıfta akıllı tahta olması➤ ADSL bağlantısının olması➤ Öğrencilerin okuma ihtiyacının giderilmesi için Z kütüphanenin olması➤ Ders dışı faaliyetlerin yapılması➤ Çok Amaçlı Salonun olması➤ Güvenlik kameralarının olması➤ Veli iletişiminin güçlü olması➤ Ücretli öğretmen sayısının az olması➤ Okul bina ve dersliklerin yeni olması	<ul style="list-style-type: none">➤ Ailelerin öğrencilerin eğitim-öğretim faaliyetlerine yeterli önem vermemesi➤ Velilerin eğitim seviyesinin düşüklüğü ve çoğunun işsiz olması➤ Okuma alışkanlığının az olması➤ Sınıf mevcutlarının kalabalık oluşu➤ Öğrencilerin ortak bir okul kültüre sahip olmaması➤ Nakil gelen ve giden öğrenci sayısının fazla olması➤ Sürekli devamsız öğrenci sayısının fazla olması➤ Öğrenci disiplin anlayışının yetersizliği➤ Temizlik ve güvenlik personelinin az olması➤ Sportif faaliyetler için kapalı spor salonunun olmayışı➤ Bilişim Teknolojileri Sınıfının olmaması➤ Yabancı uyruklu öğrencilerin çok olması➤ Okullar arası işbirliğinin zayıf olması➤ Öğretmenlerin değişikliklere karşı dirençli olması➤ Öğrencilerin hazır bulunuşluk seviyelerinin giderek azalması
Dış Çevre	
Fırsatlar	Tehditler
<ul style="list-style-type: none">➤ Mülki ve yerel yetkililerle olan olumlu diyalog ve iş birliği➤ Yerel yönetim, sivil toplum kuruluşları İl Özel İdaresinin eğitime desteği➤ Hizmet alanların beklenti ve görüşlerinin dikkate alınması➤ Karakolun okulumuza yakın olması➤ Teknolojinin gelişimi ve dijital dönüşüm	<ul style="list-style-type: none">➤ Parçalanmış ve problemlili aileler➤ Medyanın eğitici görevini yerine getirmemesi➤ Bulduğumuz bölgenin hızlı göç alıp vermesi➤ Velilerin ekonomik durumunun düşük oluşu➤ Okul çevresinin boş arazi olması➤ Okulun şehir merkezine uzaklığı➤ Okula toplu ulaşımın kolay olmaması➤ Okulumuzun yakınlarında sağlık birimi bulunmaması➤ İnsan kaynaklarının yetersizliği➤ Yabancı uyruklu öğrencilerin Türkçe konuşma ve anlama sorunlarından kaynaklı eğitimde yaşanan zorlukların artması➤ Ailelerin gereksiz anlayış ve ilgisizlikleri➤ Bilinçsiz internet kullanımı➤ Artan sosyal ve ekonomik eşitsizliğin eğitime özellikle öğrenci başarısına yansması➤ Öğrenci zorbalığında artış➤ Öğretmenlerin yaşadıkları ekonomik sıkıntılar sebebiyle kendilerini eğitim öğretime vermelerinin zorlaşması

2.10. Tespit ve İhtiyaçların Belirlenmesi

Okulumuz stratejik planında tespitler ve ihtiyaçlar; durum analizi aşamalarında öne çıkan, durum analizini özetleyebilecek türde ifadelerden oluşturulmuştur. Durum analizinde yer alan her bir başlıkta yapılan değerlendirmeler sonucunda belirlenmiş olan tespitler ve ihtiyaçlardan Okulumuz stratejik planının mimarisi ve hedef kartlarının oluşturulmasında yararlanılmıştır. Durum analizi çalışmaları sonucunda elde edilen bulgulara hedef kartlarında yer verilmiştir.

Tablo 25. Tespit ve İhtiyaçları Belirlenmesi

Durum Analizi Aşamaları	Tespitler	İhtiyaçlar
Uygulanmakta Olan Stratejik Planın Değerlendirilmesi	Covid-19 salgını ve 6 Şubat depremleri sebebiyle planlanan bazı faaliyetler gerçekleştirilememekle birlikte genel olarak hedeflere ulaşma düzeyi yüksektir.	Okulumuz 2024-2028 plan döneminde stratejik yönetim ilkelerine uygun olarak belirlediği stratejik amaç ve hedeflerini gerçekleştirmeye yönelik faaliyetlerini etkin bir şekilde yürütülmesinin sağlanması
Paydaş Analizi	Aileler ile iletişim ve işbirliği yetersizdir. Ailelerin akademik kaygı sebebiyle öğrencileri sosyal ve kültürel etkinliklere daha az göndermektedir. Okulların, çevrelerinde bulunan ve öğrencilerin gelişimlerine katkı sunabilecek kurum ve kuruluşlarla yeterince etkileşim içinde olmamaktadır. Kaynaştırma/bütünleştirme uygulamaları yoluyla eğitim hakkında ilgili paydaşların yeterli düzeyde bilgi sahibi değillerdir.	Aileler ile ilişkileri güçlendirecek bir ekosistemin kurulmasının sağlanması Aile eğitimlerine devam edilmesi Öğrencileri sosyal, sportif, kültürel faaliyetlere yönlendirecek teşvik mekanizmalarının güçlendirilmesi İlgili kurum ve kuruluşlarla iş birliğinin artırılması İlgili paydaşların kaynaştırma/ bütünleştirme uygulamaları yoluyla eğitim hakkında bilgi ve farkındalık düzeylerinin artırılması
Okul İçi Analiz	Öğrencilerin öğrenme stilleri arasında en yüksek yüzde (%80) sosyal öğrenmedir.	İş birlikçi öğretim tekniklerine ağırlık verilmesi



III. BÖLÜM

GELECEĞE BAKIŞ



2024-2028
Stratejik PLAN

3. GELECEĐE BAKIŐ

3.1. Misyon

Çađın bilimsel, teknolojik ve sosyal geliŐmelerine uyum sađlamıŐ kadrosuyla evrensel, milli, manevi deđerleri önemseyen; bilgili, erdemli, başarılı, donanımlı “kendisi” olarak ortaya çıkabilen bireyler yetiŐtirmek.

3.2. Vizyon

Milli, ahlaki ve evrensel deđgerlere bađlı, başarılı gençlerin yetişmesine yönelik kaliteli eğitim öğretim hizmeti sunan saygın bir kurum olmak.

3.3. Temel Deđerler

- İnsan Hakları ve Demokrasinin Evrensel Deđerleri
- GiriŐimcilik, Yaratıcılık, Yenilikçilik
- Sanatsal Duyarlılık ve Sanat Becerisi
- Sevgi ve HoŐgörü
- Meslek Etiđi ve Ahlak
- Saygınlık
- Tarafsızlık, Güvenilirlik ve Adalet
- Liderlik, Cesaret ve Özgüven
- Katılımcılık
- Şeffaflık ve Hesap Verebilirlik
- Analitik ve Bilimsel BakıŐ
- Okul Kültürüne Sahip Çıkma
- YardımlaŐma ve DayanıŐma



IV. BÖLÜM

AMAÇ, HEDEF VE
STRATEJİLERİN
BELİRLENMESİ



2024-2028
Stratejik **PLAN**

4. AMAÇ, HEDEF VE PERFORMANS GÖSTERGESİ İLE STRATEJİLERİN BELİRLENMESİ

4.1. Amaçlar, Hedefler ve Performans Göstergeleri ile Stratejilerin Belirlenmesi

Amaç 1: Öğrencilerin eğitim ve öğretime etkin katılımlarıyla süreci tamamlamalarını sağlamak.

Hedef 1.1: Öğrencilerin okula erişim, devam ve okulu tamamlama oranları artırılabacaktır.

Hedef 1.2: Öğrencilerin ders dışı etkinliklere katılım oranları artırılabacaktır.

Amaç 2: Öğrencilerin ilgi, yetenek ve akademik becerileri doğrultusunda üst öğretime hazırlanması, yaratıcı, yenilikçi, girişimci, üretken, kalkınmaya destek veren, bireyler olarak yetiştirilmesi sağlanacaktır.

Hedef 2.1: Öğrencilerin derslerdeki akademik başarısı artırılabacaktır.

Hedef 2.2: Öğrencilerin ilgi, beceri ve yetenekler geliştirilerek üst öğrenime yerleşen öğrenci oranını artırmak

Amaç 3: Okulların kurumsal kapasite ve yeterlilikleri verimli ve sürdürülebilir bir şekilde geliştirilecektir.

Hedef 3.1: Okulun fiziki mekânları ihtiyaç ve hedefleri doğrultusunda iyileştirilmesi sağlanacaktır.

Hedef 3.2: Okul yöneticilerinin ve öğretmenlerin mesleki gelişimleri ve motivasyonları güçlendirilecektir.

Tablo 26. Amaç, Hedef, Gösterge ve Stratejilere İlişkin Kart Şablonu

Amaç 1	Öğrencilerin eğitim ve öğretime etkin katılımlarıyla süreci tamamlamalarını sağlamak								
Hedef 1.1	Öğrencilerin okula erişim, devam ve okulu tamamlama oranları artırılabacaktır.								
Performans Göstergeleri	Hedef Etkisi	Başlangıç Değeri	2024	2025	2026	2027	2028	İzleme Sıklığı	Rapor Sıklığı
PG1.1.1. Bir eğitim ve öğretim yılında devamsızlık süresi 20 günden fazla olan öğrenci oranı (%)	25	% 22	% 20	% 18	% 15	% 12	% 10	1	1
PG1.1.2. Bir eğitim ve öğretim yılında sınıf tekrar eden öğrenci oranı (%)	20	% 8	% 8	% 7	% 6	% 5	% 5	1	1
PG1.1.3. Bir eğitim ve öğretim yılında örgün eğitimden ayrılan öğrenci oranı (%)	20	% 5	% 4	% 4	% 3	% 3	% 2	1	1
PG1.1.4. Okula kayıt olanların mezun olma oranı (%)	15	% 38	% 43	% 48	% 52	% 57	% 60	1	1
PG1.1.5. Bir eğitim ve öğretim yılında destekleme ve yetiştirme kurslarına kayıt yaptıran öğrenci oranı (%)	20	% 1	% 2	% 5	% 7	% 8	% 10	1	1
Koordinatör Birim	Okul İdaresi								
İş birliği Yapılacak Birimler	Rehberlik Birimi Tüm Öğretmenler								
Riskler	Sosyoekonomik nedenlerle yurt içi nüfus hareketlerinde yaşanan düzensizlik Bölgeler arası gelişmişlik düzeyinde farklılıkların devam etmesi Ortaöğretim çağındaki öğrencilerin örgün eğitimden yaygın eğitim kurumlarına geçiş talebi Destekleme ve Yetiştirme Kurslarının farklı okullarda yapılması nedeniyle öğrencilerin tercih etmemesi.								
Stratejiler	S1. Öğrencilerin devamsızlık nedenleri belirlenecek, öğrenci ve veli iş birliğiyle bu nedenleri ortadan kaldırmaya yönelik çalışmalar yürütülecektir. S2. Öğrenci devamsızlığının olumsuz etkilerini azaltmaya yönelik eksik kazanımların giderilmesi amacıyla sosyal etkinlikler, uzaktan öğrenme olanaklarına ilişkin farkındalık çalışmaları gibi telafi tedbirleri alınacaktır. S3. Okula aidiyeti artırmak amacıyla diğer kurumlarla iş birliği yapılarak								

	<p>ortamının öğrencilerin akademik, sosyal, kültürel, sanatsal ve sportif faaliyetlere katılımı sağlanacaktır.</p> <p>S4. Sınıf tekrarı nedenleri araştırılarak buna yönelik önleyici tedbirler geliştirilecektir.</p> <p>S5. DYK kurslarına devamsızlık nedenleri araştırılarak devamsızlığı azaltacak çalışmalar yapılacaktır.</p> <p>S6. Öğrencilerin örgün eğitimden ayrılma nedenleri araştırılıp okul kaynaklı nedenlerin ortadan kaldırılmasına yönelik tedbirler alınacaktır.</p> <p>S7. Özel eğitim ihtiyacı olan öğrencilerin uygun alanda eğitim alabilmeleri için rehberlik ve yönlendirme faaliyetleri yapılacaktır.</p> <p>S8. Öğrencilerin okula, okul kültürüne ve eğitim alacakları alana uyumunu güçlendirmek için çalışmalar yürütülecektir.</p> <p>S9. Tam öğrenme modeli benimsenip öğrenme eksiklikleri ve kayıpları olan öğrencilere yönelik bireysel çalışmalar yapılacaktır.</p>
Maliyet Tahmini	20.000,00 TL.
Tespitler	<p>Eğitim ortamlarının öğrencilerin sosyal, sportif ve kültürel ihtiyaçlarını karşılamakta yetersiz olması</p> <p>Bazı öğrencilerin maddi imkânsızlıklar sebebiyle ortaöğretime devam edememesi</p> <p>Eğitim maliyetlerinde öngörülemeyen artışın yaşanması</p> <p>Doğa kaynaklı afetlerin, salgın hastalık vb. durumların eğitim süreçlerinin sürdürülebilirliğine engel oluşturması.</p>
İhtiyaçlar	<p>Öğrenci kayıtlarında velilerin iletişim bilgilerinin doğru olarak alınarak sisteme girilmesi</p> <p>Öğrenci yoklamalarının sisteme girilmesi ile eş zamanlı olarak velilere devamsızlık ve toplam devamsızlık bilgisinin gönderileceği bir sistem kurulmasına,</p> <p>Destekleme ve Yetiştirme Kurslarının tüm okullarda açılması.</p>

Amaç 1	Öğrencilerin eğitim ve öğretime etkin katılımlarıyla süreci tamamlamalarını sağlamak								
Hedef 1.2	Öğrencilerin ders dışı etkinliklere katılım oranları artırılabacaktır.								
Performans Göstergeleri	Hedef Etkisi	Başlangıç Değeri	2024	2025	2026	2027	2028	İzleme Sıklığı	Rapor Sıklığı
PG1.2.1. Bir eğitim ve öğretim yılında bilimsel, sosyal, kültürel, sanatsal ve sportif alanlarda kurum içi ve kurum dışı faaliyete katılan öğrenci oranı (%)	25	% 25	% 30	% 35	% 40	% 45	% 50	1	1
PG1.2.2. Bir eğitim ve öğretim yılında sosyal sorumluluk ve toplum hizmeti çalışmalarına katılan öğrenci oranı (%)	25	% 22	% 20	% 18	% 15	% 12	% 10	1	1
PG1.2.3. Bir eğitim ve öğretim yılında yerel, ulusal ve uluslararası proje, yarışma vb. etkinliklere katılan öğrenci oranı (%)	25	% 1	% 2	% 4	% 4	% 5	% 5	1	1
PG1.2.4. Bir eğitim ve öğretim yılında üniversitelerde yürütülen bilimsel, sosyal, kültürel, sanatsal ve sportif alanlardaki faaliyetlere katılan öğrenci oranı (%)	25	% 0	% 1	% 1	% 2	% 2	% 2	1	1
Koordinatör Birim	Okul İdaresi								
İş birliği Yapılacak Birimler	Rehberlik Birimi								
Riskler	Okul dışı sosyal etkinliklere öğrenci katılımında güvenlik riskinin var olması Mali ihtiyaçların teminindeki kaynak yetersizliği Dezavantajlı bölgelerde sosyal etkinliklerin uygulanmasına yönelik zorluklar.								

Stratejiler	<p>S1. Her bir öğrencinin bir kulüp faaliyetinde aktif olarak yer alması sağlanarak kulüp faaliyetlerinin etkinliği artırılacaktır.</p> <p>S2. Öğrencilerin seviyelerine uygun olarak toplumsal sorunların çözümüne katkı sağlamak amacıyla afet ve acil durum, çevre, eğitim, spor, kültür ve turizm, sağlık ve sosyal hizmetler alanlarında toplum hizmeti faaliyetlerine katılımları artırılacaktır.</p> <p>S3. Öğrencilerin yerel, ulusal ve uluslararası proje ve yarışmalara katılmaları teşvik edilecektir.</p> <p>S4. Okulda oluşturulacak öğrenci kulüpleri aracılığıyla yerel düzeyde etkinliklerin düzenlenmesi sağlanacaktır.</p> <p>S5. Üniversitelerle iş birliği yaparak öğrencilerimizin yükseköğretimi tanımlarını ve üniversitelerde yürütülen bilimsel, sosyal, kültürel, sanatsal ve sportif alanlardaki faaliyetlere katılmaları sağlanacaktır.</p>
Maliyet Tahmini	20.000,00 TL.
Tespitler	<p>Eğitim ortamlarının öğrencilerin sosyal, sportif ve kültürel ihtiyaçlarını karşılamakta yetersiz olması</p> <p>Bazı öğrencilerin maddi imkânsızlıklar sebebiyle ortaöğretime devam edememesi</p> <p>Eğitim maliyetlerinde öngörülemeyen artışın yaşanması</p>
İhtiyaçlar	<p>Uluslararası projelerle gerçekleştirilecek faaliyetlerin imkanlarının artırılması.</p> <p>Yabancı dil konusunda yeterliliklerin artırılması</p> <p>Öğretmen ve öğrencilerin farklı bakış açılarına sahip olması.</p>

Amaç 2	Öğrencilerin ilgi, yetenek ve akademik becerileri doğrultusunda üst öğretime hazırlanması, yaratıcı, yenilikçi, girişimci, üretken, kalkınmaya destek veren, bireyler olarak yetiştirilmesi sağlanacaktır.								
Hedef 2.1	Öğrencilerin derslerdeki akademik başarısı artırılabacaktır.								
Performans Göstergeleri	Hedef Etkisi	Başlangıç Değeri	2024	2025	2026	2027	2028	İzleme Sıklığı	Rapor Sıklığı
PG2.1.1. Matematik dersi yılsonu başarı puanı	20	56	58	63	64	66	69	1	1
PG2.1.2. Türk Dili ve Edebiyatı dersi yılsonu başarı puanı	20	68	71	72	74	74	75	1	1
PG2.1.3. Sosyal bilimler alan dersleri yılsonu başarı puanı	20	62	65	67	69	71	73	1	1
PG2.1.4. Fen bilimleri alan dersleri yılsonu başarı puanı	20	53	55	58	59	59	60	1	1
PG2.1.5. Yabancı dil dersleri yılsonu başarı puanı	10	67	69	70	72	73	75	1	1
Koordinatör Birim	Okul İdaresi								
İş birliği Yapılacak Birimler	Rehberlik Birimi Tüm Öğretmenler								
Riskler	Öğrenci devamsızlıklarının fazla olması. Destekleme ve Yetiştirme Kurslarının farklı okullarda açılması nedeniyle öğrenciler tarafından tercih edilmemesi. Öğrenme kayıplarının telafi edilmesi amacıyla düzenlenen mekanizmaların yetersiz kalması								
Stratejiler	S1. Öğrencilerin kazanım eksiklikleri tespit edilerek destekleme ve yetiştirme kurslarıyla akademik yeterliklerinin artırılması sağlanacaktır. S2. Bakanlığın hazırladığı dijital platformlar aracılığıyla öğrencilerin tamamlayıcı ve destekleyici eğitim almaları sağlanacaktır. S3. Okulda düzenlenen münazara, panel vb. etkinlikler vasıtasıyla öğrencilerin dili kullanma ve kendilerini ifade etme becerileri geliştirilecektir.								

	<p>S4. Öğrencilerin kitap okumasını teşvik etmek için etkinlikler düzenlenecektir.</p> <p>S5. Okul içinde makale, kompozisyon yazma, resim yapma vb. yarışmalar düzenlenecek ve öğrencilerin ödüllendirilmesi sağlanacaktır.</p> <p>S6. Derslerde proje tabanlı yöntem kullanılarak öğrencilerin analiz, sentez ve değerlendirme becerilerinin geliştirilmesi sağlanacaktır.</p> <p>S7. Her bir öğrencinin hazırbulunuşluk seviyesine uygun en az bir proje ve etkinliğe katılması sağlanacaktır.</p>
Maliyet Tahmini	10.000,00 TL.
Tespitler	<p>Öğrencilerin öğrenme etkinliklerini destekleyecek, yenilikçi ve yaratıcı düşünme becerilerini geliştirecek fırsatların yetersiz olması,</p> <p>Okulların, çevrelerinde bulunan ve öğrencilerin gelişimlerine katkı sunabilecek kurum ve kuruluşlarla yeterince etkileşim içinde olmaması</p>
İhtiyaçlar	<p>Eğitimin paydaşları ile iş birliklerinin artırılması</p> <p>Öğretim programları ile öğrencilerin fiziksel, sosyal, duyuşsal yanlarının bütüncül bir şekilde geliştirilmesi,</p>

Amaç 2	Öğrencilerin ilgi, yetenek ve akademik becerileri doğrultusunda üst öğretime hazırlanması, yaratıcı, yenilikçi, girişimci, üretken, kalkınmaya destek veren, bireyler olarak yetiştirilmesi sağlanacaktır.								
Hedef 2.2	Öğrencilerin ilgi, beceri ve yetenekler geliştirilerek üst öğrenime yerleşen öğrenci oranını artırmak								
Performans Göstergeleri	Hedef Etkisi	Başlangıç Değeri	2024	2025	2026	2027	2028	İzleme Sıklığı	Rapor Sıklığı
PG2.2.1. Bir üst öğrenime yerleşen öğrenci oranı	20	% 6	% 7	% 8	% 10	% 10	% 12	1	1
PG2.2.2. Ön lisans programlarına yerleşen öğrenci oranı	15	% 8	% 10	% 10	% 12	% 15	% 18	1	1
PG2.2.3. Kariyer rehberliği faaliyetlerine katılan daire ulaşılan öğrenci sayısı	15	50	80	100	120	160	180	1	1
PG2.2.4. Tercih danışmanlığı faaliyetlerinde yararlanan öğrenci sayısı	10	30	60	80	105	135	145	1	1
PG2.2.5. Kariyer rehberliği kapsamında yapılan faaliyet sayısı	10	5	5	6	6	6	6	1	1
Koordinatör Birim	Okul İdaresi								
İş birliği Yapılacak Birimler	Rehberlik Birimi Tüm Öğretmenler								
Riskler	Eğitim ücretlerinin yüksek olması, Normal çalışma sonrası eğitime ayrılacak sürenin kısıtlı olması. Lisansüstü Eğitim kontenjanlarının sınırlı olması								

Stratejiler	<p>S1. Destekleme ve yetiştirme kurslarıyla öğrencilerin genel derslerdeki yeterlilikleri artırılabacaktır.</p> <p>S2. Öğrencilere yönelik bakanlığın hazırlamış olduđu dijital platformlar aracılığı ile yüz yüze eğitime destek olmak üzere uzaktan eğitim imkânları oluşturulacaktır.</p> <p>S3. Öğrencileri ilgi, yetenek ve ihtiyaçları doğrultusunda bir üst öğrenim programına hazırlayacak mesleki ve eğitsel rehberlik faaliyetleri yürütülecektir.</p> <p>S4 Üniversitelerle iş birliği yaparak öğrencilerimizin yükseköğretimi tanımlarını, üniversitelerin imkanlarından yararlanabilmeleri artırılması sağlanacaktır.</p> <p>S5 Kariyer rehberliği kapsamında yapılan faaliyet (panel, mezun buluşmaları, lisans programları tanıtımları v.b) sayıları artırılabacaktır.</p>
Maliyet Tahmini	10.000,00 TL.
Tespitler	<p>Genel ortaöğretimde, öğrencilerin çok yönlü gelişimini destekleyecek uygulamaların istenen düzeyde olmaması,</p> <p>Genel ortaöğretim kurumları arası imkân ve başarı farklılıklarının olması,</p>
İhtiyaçlar	<p>Eğitimin paydaşları ile iş birliklerinin artırılması</p> <p>Ulusal ve uluslararası projeler ile patent, faydalı model, marka ve tasarım sayısının artırılması</p> <p>Öğretim programları ile öğrencilerin fiziksel, sosyal, duyuşsal yanlarının bütüncül bir şekilde geliştirilmesi,</p>

Amaç 3	Okulların kurumsal kapasite ve yeterlilikleri verimli ve sürdürülebilir bir şekilde geliştirilecektir.								
Hedef 3.1	Okulun fiziki mekânları ihtiyaç ve hedefleri doğrultusunda iyileştirilmesi sağlanacaktır.								
Performans Göstergeleri	Hedef Etkisi	Başlangıç Değeri	2024	2025	2026	2027	2028	İzleme Sıklığı	Rapor Sıklığı
PG3.1.1. İyileştirilen fiziki mekân (derslik, spor salonu, kütüphane, pansiyon vb.) sayısı	35	1	2	2	3	3	4	1	1
PG3.1.2. Fiziksel mekânların temizlik ve hijyenine ilişkin memnuniyet oranı (%)	35	% 100	% 100	% 100	% 100	% 100	% 100	1	1
PG3.1.3. Altyapı ve donatım eksikliği bulunan fiziksel birim sayısı	30	% 0	% 0	% 0	% 0	% 0	% 0	1	1
Koordinatör Birim	Okul İdaresi								
İş birliği Yapılacak Birimler	Tüm Öğretmenler								
Riskler	Bakım onarım maliyetlerinin yüksek olması, Maliyetlerdeki öngörülemeyen artışlar Tasarruf önceliklerindeki değişiklikler								
Stratejiler	S1. Okulun fiziki mekânlarının durum tespiti yapılacak ve iyileştirilme için önceliklendirilmiş bir plan doğrultusunda çalışmalar yapılacaktır. S2. Fiziki mekânların iyileştirilmesi için kamu idareleri, belediyeler ve işverenlerle iş birlikleri yapılacaktır. S3. Bilişim altyapısını güçlendirme çalışmaları yapılacaktır. S4. Temizlik ve hijyen memnuniyet düzeyi belirlemek için anketler uygulanarak yapılacak değerlendirmeler sonucunda gerekli tedbirler alınacaktır.								
Maliyet Tahmini	50.000,00 TL.								
Tespitler	Binanın fiziksel imkânlarının yetersiz olması Salgın ve bulaşıcı hastalıkların bulaş ve yayılma oranının yüksek olması								
İhtiyaçlar	Binanın niteliğinin artırılması için fiziksel imkânlarının iyileştirilmesi Ortak kullanım alanlarında hijyen kurallarına uyulmasının sağlanması Bulaşıcı hastalıklara karşı personelin ve öğrencilerin bilinçlendirilmesi								

Amaç 3	Okulların kurumsal kapasite ve yeterlilikleri verimli ve sürdürülebilir bir şekilde geliştirilecektir.								
Hedef 3.2	Okul yöneticilerinin ve öğretmenlerin mesleki gelişimleri ve motivasyonları güçlendirilecektir.								
Performans Göstergeleri	Hedef Etkisi	Başlangıç Değeri	2024	2025	2026	2027	2028	İzleme Sıklığı	Rapor Sıklığı
PG3.2.1. Hizmet içi eğitim alan yönetici oranı (%)	35	% 100	% 100	% 100	% 100	% 100	% 100	1	1
PG3.2.2 Hizmet içi eğitim alan öğretmen oranı (%)	35	% 100	% 100	% 100	% 100	% 100	% 100	1	1
PG3.2.3. Uzaktan hizmet içi eğitime katılan öğretmen oranı (%)	30	% 100	% 100	% 100	% 100	% 100	% 100	1	1
Koordinatör Birim	Okul İdaresi								
İş birliği Yapılacak Birimler	Tüm Öğretmenler								
Riskler	YÖK ve üniversiteler ile yeterli düzeyde iş birliği imkânı sağlanamaması Politika değişiklikleri yaşanması Değişen teknolojik gelişmelere karşı uyum								
Stratejiler	S1. Okul yöneticilerinin ve öğretmenlerin mesleki gelişim ihtiyaçları tespit edilerek, bu ihtiyaçları gidermeye yönelik bir mesleki gelişim planı hazırlanacaktır. S2. Okul yöneticilerinin ve öğretmenlerin uzaktan hizmet içi eğitimlere katılmaları teşvik edilecektir. S3. Okul personelinin motivasyon, iş doyumu ve kurumsal bağlılık düzeylerini artıracak çalışmalar yapılacaktır.								
Maliyet Tahmini	20.000,00 TL.								
Tespitler	Yönetici ve öğretmenlerin mesleki gelişim eğitimlerinde üniversiteler ile yeterli düzeyde iş birliği imkânı sağlanamaması Öğretmen ve yöneticilere verilen mesleki gelişim eğitimlerinin nitelik ve niceliğinin geliştirilmeye açık olması • Öğretmenlerin talep ettikleri düzeyde eğitim alamaması Öğretmenlerin mesleki gelişim ihtiyaç ve önceliklerini belirlemede okulların ihtiyaçlarının yeterli düzeyde dikkate alınmaması Pedagojik formasyon eğitimlerinin, öğretmenleri yeterli düzeyde mesleğe hazırlayamaması								
İhtiyaçlar	İhtiyaç duyulan alanlarda öğretmen ve yöneticilere üniversiteler aracılığıyla mesleki gelişim eğitimlerinin verilmesi Mesleki gelişimde, yerel ihtiyaçlara duyarlı ve okul bağlamıyla uyumlu yeni yaklaşımlar olarak tanımlanan mesleki gelişim toplulukları, okul temelli mesleki gelişim ve öğretmen yönetici hareketlilik programlarının yaygınlaştırılması ve öğretmenlerin bu faaliyetlere erişilebilirliğinin artırılması Pedagojik formasyona ilişkin eğitimlerin adayların uygulama becerilerini önceleyecek biçimde yeniden ele alınması								

4.2. Maliyetlendirme

Millî Eğitim Bakanlığı 2024-2028 Stratejik Planı'nın maliyetlendirilmesi sürecindeki temel gaye; stratejik amaç, hedef ve stratejilerin gerektirdiği maliyetlerin ortaya konulması suretiyle politika tercihlerinin ve karar alma sürecinin rasyonelleştirilmesine katkıda bulunmaktır. Bu sayede stratejik plan ile bütçe arasındaki bağlantı güçlendirilecek ve harcamaların önceliklendirilme süreci iyileştirilecektir. Bu temel gayeden hareketle planın tahmini maliyetlendirilmesi şu şekilde yapılmıştır:

- Hedeflere ilişkin stratejiler durum analizi çalışmaları sonuçları ve ilgili birimlerin katılımlarıyla tespit edilmiştir.
- Stratejilere ilişkin maliyetlerin bütçe dağılımları yapılmadan önce genel yönetim giderleri ayrılmıştır.
- Hesaplamalar yapılırken ilk üç yıl için harcamalara ilişkin olarak Orta Vadeli Program (OVP) 2024-2026'da yer alan program bazlı giderlerin (harcamaların) artış oranları baz alınmıştır. Son iki yıl ise aritmetik artış oranıyla tahmin edilmiştir. Kaynaklara ilişkin ise yine ilk üç yıl için OVP 2024-2026'da yer alan program bazlı gelirlerin (kaynaklar) artış oranları ve son iki yıl için aritmetik artış oranıyla tahminde bulunulmuştur. Ayrıca merkezi yönetim bütçesiyle beraber sivil toplum kuruluşları ve uluslararası kuruluşların proje-iş birliği katkıları, sosyal yardımlaşma gelirleri gibi bütçe dışı kaynaklar da dikkate alınmıştır.
- Stratejilere ilişkin tahmini maliyetler belirlenirken buradan hareketle hedef maliyetleri de belirlenmiştir.
- Hedef maliyetlerinden yola çıkılarak amaç maliyetleri ortaya çıkarılmış ve amaç maliyetlerinden de stratejik plan maliyeti belirlenmiştir.

Tablo 27. Tahmini Maliyet Tablosu

	2024	2025	2026	2027	2028	Toplam Maliyet
Amaç 1	20.000,00 ₺	25.200,00 ₺	32.004,00 ₺	40.965,12 ₺	53.254,66 ₺	171.423,78 ₺
Hedef 1.1	20.000,00 ₺	25.200,00 ₺	32.004,00 ₺	40.965,12 ₺	53.254,66 ₺	171.423,78 ₺
Amaç 2	10.000,00 ₺	12.600,00 ₺	16.002,00 ₺	20.482,56 ₺	26.627,33 ₺	85.711,89 ₺
Hedef 2.1	10.000,00 ₺	12.600,00 ₺	16.002,00 ₺	20.482,56 ₺	26.627,33 ₺	85.711,89 ₺
Amaç 3	70.000,00 ₺	88.200,00 ₺	112.014,00 ₺	143.377,92 ₺	186.391,30 ₺	599.983,22 ₺
Hedef 3.1	50.000,00 ₺	63.000,00 ₺	80.010,00 ₺	102.412,80 ₺	133.136,64 ₺	428.559,44 ₺
Hedef 3.2	20.000,00 ₺	25.200,00 ₺	32.004,00 ₺	40.965,12 ₺	53.254,66 ₺	171.423,78 ₺
Genel Yönetim Giderleri	650.000,00 ₺	819.000,00 ₺	1.040.130,00 ₺	1.331.366,40 ₺	1.730.776,32 ₺	5.571.272,72 ₺
TOPLAM	780.000,00 ₺	982.800,00 ₺	1.248.156,00 ₺	1.597.639,68 ₺	2.076.931,58 ₺	6.685.527,26 ₺



V. BÖLÜM

İZLEME VE DEĞERLENDİRME



2024-2028
Stratejik **PLAN**

5. İZLEME VE DEĞERLENDİRME

Bu bölümde Şehit Volkan Gürbüz Anadolu Lisesi Müdürlüğü 2024-2028 Stratejik Planı'nın izleme ve değerlendirme modeline ve aşamalarına değinilmiştir.

İzleme ve Değerlendirme Modeli

Stratejik planlarda yer alan amaç ve hedeflere ulaşma durumlarının tespiti ve bu yolla stratejik planlardaki amaç ve hedeflerin gerçekleştirilebilmesi için gerekli tedbirlerin alınması izleme ve değerlendirme ile mümkün olmaktadır. İzleme, stratejik plan uygulamasının sistematik olarak takip edilmesi ve raporlanmasıdır. Değerlendirme ise uygulama sonuçlarının amaç ve hedeflere kıyasla ölçülmesi ve söz konusu amaç ve hedeflerin tutarlılık ve uygunluğunun analizidir. Şehit Volkan Gürbüz Anadolu Lisesi Müdürlüğü 2024-2028 Stratejik Planı'nın izlenmesi ve değerlendirilmesi uygulamaları, Şehit Volkan Gürbüz Anadolu Lisesi Müdürlüğü 2019-2023 Stratejik Planı İzleme ve Değerlendirme Modeli'nin geliştirilmiş sürümü olan Şehit Volkan Gürbüz Anadolu Lisesi Müdürlüğü 2024-2028 Stratejik Planı İzleme ve Değerlendirme Modeli çerçevesinde yürütülecektir. İzleme ve değerlendirme sürecine yön verecek temel ilkeler: Katılımcılık, Saydamlık, Sonuçları İletme (Geri Bildirim), Hesap Verebilirlik, Bilimsellik, Tutarlılık ve Nesnellik olarak ifade edilebilir.

Belirtilen temel ilkeler ve veri analiz yöntemleri doğrultusunda Şehit Volkan Gürbüz Anadolu Lisesi Müdürlüğü 2024-2028 Stratejik Planı İzleme ve Değerlendirme Modeli'nin çerçevesini;

1. Performans göstergeleri ve stratejiler bazında gerçekleşme durumlarının belirlenmesi,
2. Performans göstergelerinin gerçekleşme durumlarının hedeflerle kıyaslanması,
3. Stratejiler kapsamında yürütülen faaliyetlerin Müdürlük faaliyet alanlarına dağılımının belirlenmesi,
4. Sonuçların raporlanması ve paydaşlarla paylaşımı,
5. Hedeflerden sapmaların nedenlerinin araştırılması,
6. Alternatiflerin ve çözüm önerilerinin geliştirilmesi süreçleri oluşturmaktadır

İzleme ve Değerlendirme Sürecinin İşleyişi

İzleme ve değerlendirme sürecinin işleyişi ana hatları ile aşağıdaki şekilde özetlenmiştir.

Şehit Volkan Gürbüz Anadolu Lisesi Müdürlüğü 2024-2028 Stratejik Planı'nda yer alan performans göstergelerinin gerçekleşme durumlarının tespiti yılda iki kez yapılacaktır. Ara izleme olarak nitelendirilebilecek yılın ilk altı aylık dönemini kapsayan birinci izleme kapsamında, göstergelerle ilgili gerçekleşme durumlarına ilişkin veriler toplanarak performans hedeflerinin gerçekleşme durumları hakkında hazırlanan "Stratejik Plan İzleme Değerlendirme Raporu" (Tablo 26) hazırlanacaktır. Bu aşamada amaç, varsa öncelikle yıllık hedefler olmak üzere, hedeflere ulaşılmasının önündeki engelleri ve riskleri belirlemek ve yıllık hedeflere ulaşılmasını sağlamak üzere gerekli görülebilecek tedbirlerin alınmasıdır.

Yılın tamamına ilişkin ikinci izleme kapsamında ise performans göstergeleri ve stratejiler ile ilgili yılsonu gerçekleşme durumlarına ait veriler toplanarak değerlendirilecektir. Stratejik Plan Değerlendirme Raporu, Okul Müdürü başkanlığında yapılan değerlendirme toplantısında stratejik planın kalan süresi için hedeflere nasıl ulaşılacağına ilişkin alınacak gerekli önlemleri de içerecek şekilde nihai hâle getirilecektir.

Performans Göstergeleri

Şehit Volkan Gürbüz Anadolu Lisesi Müdürlüğü 2024-2028 Stratejik Planı'nda belirlenen hedeflere ne ölçüde ulaşıldığını ortaya koyabilecek yeterli sayıda ve nitelikte performans göstergesi kullanılmıştır. Stratejik planda, izleme ve değerlendirme faaliyetlerinin etkili bir şekilde gerçekleştirilmesi için performans göstergelerinden yararlanılmıştır. Performans göstergelerinin izlenmesinde standartlaşmanın sağlanması ve güvenilirliğin temin edilmesi önemli bir konudur. Bu sebeple performans göstergelerinin kimlik kartı olarak nitelendirilebilecek "Performans Göstergesi Kartı" geliştirilmiştir. Şehit Volkan Gürbüz Anadolu Lisesi Müdürlüğüne uygun performans göstergesi kartı ile her bir performans göstergesinin kavramsal çerçevesi, veri kaynağı, kapsamı, veri temin dönemi, hesaplama yöntemi gibi bilgiler kayıt altına alınarak gösterge bilgi tablosunda

toplanmıştır. Bu yolla performans göstergelerine ilişkin izleme verilerinin doğruluğu ve karşılaştırma kabiliyeti güvence altına alınmıştır

Tablo 28: İzleme ve Değerlendirme Şablonu (Örnek)

2024-2025 Eğitim Öğretim Yılı Stratejik Plan İzleme ve Değerlendirme Tablosu					
A1	Öğrencilerin öğrenmesi, gelişmesi ve büyümesi için fırsatları genişletmek amacıyla okul, aile ve toplum arasında güçlü bağlantılar geliştirilecektir.				
H1.1	Öğrenci başarısını desteklemek için ailelere eğitim verilecektir.				
Hedef 1.1 Performansı	% 88*				
Sorumlu Birim	Okul yönetim kadrosu				
Performans Göstergesi	Hedef Etkisi (%)	Plan Dönemi Başlangıç Değeri *(A)	İzleme Dönemindeki Yıl Sonu Hedeflenen Değer (B)	İzleme Dönemindeki Gerçekleşme Değeri (C)	Performans (%) (C-A)/(B-A)
PG 1.1.1 Her dönem sınıf velilerine yönelik düzenlenen etkinliksayısı	60	0	1	1	100
PG 1.1.2 En az bir aile eğitimi alan veli oranı (yüzde)	40	25	75	60	70
Hedefe İlişkin Değerlendirmeler					

EKLER:

Ek-1 Paydaş Anketleri

Sevgili Öğrencimiz;

- Bu anketin amacı, okul hakkındaki görüşlerini toplamaktır.
- Bu anket, kimlik bilgileri girilmeden yapılmalıdır.
- Okul hakkında görüşlerini yansıtan kutuya “X” işareti koyarak neler düşündüğünü öğrenmemize yardımcı olabilirsin.
- Anketimize katıldığın için teşekkür ederiz.

S.NO	LİSE ÖĞRENCİLERİ İÇİN KONU BAŞLIKLARI	Kesinlikle Katılıyorum	Katılıyorum	Kararsızım	Kesinlikle Katılmıyorum	Katılmıyorum
1.	Okulda kendimi güvende hissediyorum.	()	()	()	()	()
2.	Okul temiz ve hijyeniktir.	()	()	()	()	()
3.	Okulun fiziki koşullarını yeterlidir.	()	()	()	()	()
4.	Okul, yeni kabul edilen öğrencilere uygun desteği sağlar.	()	()	()	()	()
5.	Farklı kültürlerden gelen öğrencilerin bu okulda memnuniyetle karşılanacağını düşünüyorum.	()	()	()	()	()
6.	Öğretmenlerime ihtiyaç duyduğumda kolaylıkla görüşebilirim.	()	()	()	()	()
7.	Okul müdürüne ihtiyaç duyduğumda kolaylıkla görüşebilirim.	()	()	()	()	()
8.	Okul rehberlik servisinden ihtiyaçlarım doğrultusunda faydalanabiliyorum.	()	()	()	()	()
9.	Okul kişisel hedefler belirlememde ve bu hedeflere ulaşmamda yeterli rehberlik ediyor.	()	()	()	()	()
10.	Okulumda yer almam için birçok fırsat var.	()	()	()	()	()
11.	Okul bana yeterli ders dışı etkinlik olanakları sunuyor.	()	()	()	()	()
12.	Okul kulüpleri amacına uygun şekilde gelişimime katkı sağlıyor.	()	()	()	()	()
13.	Öğretmenlerim sınıfta adil kurallara sahipler ve tarafsızlar.	()	()	()	()	()
14.	Öğretmenlerim beni daha iyi performans göstermem için teşvik ediyor.	()	()	()	()	()
15.	Öğretmenlerim derslerin işlenişinde farklı ve ilgi çekici yöntemler kullanır.	()	()	()	()	()
16.	Sınav ve ödevlerin beni değerlendirmek için adil ve yeterli olduğunu düşünüyorum.	()	()	()	()	()
17.	Okulda düzenlene sanatsal ve kültürel faaliyetler yeterlidir.	()	()	()	()	()
18.	Okulda öğrencilerin görüşleri dikkate alınır.	()	()	()	()	()
19.	Okul kantininde yeterli ve sağlıklı yiyecekler var.	()	()	()	()	()
20.	DYK'leri yeterli buluyorum.	()	()	()	()	()

Kıymetli Öğretmenimiz;

- Bu anketin amacı, okul/kurum çalışmaları hakkındaki görüşlerinizi almaktır.
- Bu ankette kimlik bilgileri yer almaz.
- Lütfen okul hakkındaki görüşlerinizi en iyi yansıtan kutuya “X” işareti koyarak belirtiniz.
- Anketimize katıldığınız için teşekkür ederiz.

S.No	ÖĞRETMENLER İÇİN KONU BAŞLIKLARI	Kesinlikle Katlıyorum	Katlıyorum	Kararsızım	Kesinlikle Katılmıyorum	Katılmıyorum
1.	Okulun misyonu ve vizyonunu tam olarak anlıyorum.	()	()	()	()	()
2.	Okulda eğitim ve yönetim kalitesi sürekli olarak gelişiyor.	()	()	()	()	()
3.	Okul temiz ve hijyeniktir.	()	()	()	()	()
4.	Okul, öğrencilerin ve personelin güvenliğini sağlamak için uygun güvenlik önlemleri alır.	()	()	()	()	()
5.	Okul, yeni kabul edilen öğrencilere uygun desteği sağlar.	()	()	()	()	()
6.	Okulumuz mesleki yeterliliğimizi geliştirmek için eğitim fırsatları sunuyor.	()	()	()	()	()
7.	Okul yönetimlerimiz öğretmenleri etkin bir şekilde yönlendirir.	()	()	()	()	()
8.	Okulumuz, öğrencilerin öğrenme ilgisini uyandıracak bir öğrenme ortamı oluşturmuştur.	()	()	()	()	()
9.	Etkili bir öğretmen olmak için ihtiyaç duyduğum kaynaklara erişimim var.	()	()	()	()	()
10.	Bana sunulan kaynakları kullanmak için gerekli eğitime sahibim.	()	()	()	()	()
11.	Okulumuzun, farklı ihtiyaçları olan öğrencileri desteklemek için etkin bir politikası vardır.	()	()	()	()	()
12.	Okulumuz müfredat uygulamasını etkin bir şekilde izler.	()	()	()	()	()
13.	Okulumuz, velilere uygun etkinlikler düzenlemektedir.	()	()	()	()	()
14.	Diğer öğretmenlerle iş birliği yaparım.	()	()	()	()	()
15.	Okul personeli arasında dostane bir ilişki sürdürülür.	()	()	()	()	()
16.	Takım ruhumuz ve moralimiz yüksek.	()	()	()	()	()
17.	Okulumuza aidiyet hissediyorum.	()	()	()	()	()

Kıymetli Velimiz;

- Bu anketin amacı, okul/kurum çalışmaları hakkındaki görüşleriniz almaktır.
- Bu ankette kimlik bilgileri yer almaz.
- Lütfen okul hakkındaki görüşlerinizi en iyi yansıtan kutuya “X” işareti koyarak belirtiniz.
- Anketimize katıldığınız için teşekkür ederiz

S.NO	VELİLER İÇİN KONU BAŞLIKLARI	Kesinlikle Katılıyorum	Katılıyorum	Kararsızım	Kesinlikle Katılmıyorum	Katılmıyorum
1.	Okulun misyonu ve vizyonunu tam olarak anlıyorum.	()	()	()	()	()
2.	Okulda eğitim ve yönetim kalitesi sürekli olarak gelişiyor.	()	()	()	()	()
3.	Okul temiz ve hijyeniktir.	()	()	()	()	()
4.	Okul, öğrencilerin ve personelin güvenliğini sağlamak için uygun güvenlik önlemleri alır.	()	()	()	()	()
5.	Okul, yeni kabul edilen öğrencilere uygun desteği sağlar.	()	()	()	()	()
6.	Okul, çocuğumun okumaya olan ilgisini geliştirmesine yardımcı olabilir.	()	()	()	()	()
7.	Okul çocuğumun öğrenme ilgisini güçlendiriyor.	()	()	()	()	()
8.	Okul çocuğumun ahlaki gelişimini teşvik edebilir.	()	()	()	()	()
9.	Okulda kullanılan değerlendirme yöntemleri çocuğumun gelişimini tüm yönleriyle anlamama yardımcı oluyor.	()	()	()	()	()
10.	Okul, çocuğumun öğrenme performansı ve gelişimi hakkında beni iyi bilgilendiriyor.	()	()	()	()	()
11.	Okul çocuğuma duygusal rahatsızlık ve öğrenme güçlükleri ile karşılaştığımda yeterli desteği ve rehberlik sağlar.	()	()	()	()	()
12.	Öğretmenlerin benimle iletişim kurma yöntemlerinden memnunum.	()	()	()	()	()
13.	Herhangi bir problem durumunda müdür endişelerime cevap veriyor.	()	()	()	()	()
14.	Okulda, velilerin ihtiyaçlarına uygun eğitim faaliyetleri düzenlenir.	()	()	()	()	()
15.	Okul, çocukların gelişimini desteklemek için velilerle iyi bir ilişki kurar.	()	()	()	()	()
16.	Okul, aktif veli katılımını teşvik eder.	()	()	()	()	()
17.	Okulun veli etkinliklerine aktif olarak katılırım.	()	()	()	()	()
18.	Bir veli olarak okula aidiyet hissediyorum.	()	()	()	()	()
19.	Çocuğumun ev ödevlerini tamamlamasını sağlarım.	()	()	()	()	()
20.	Çocuğumu okumaya teşvik ederim.	()	()	()	()	()
21.	Çocuğumun her gün okula gitmesini sağlarım.	()	()	()	()	()
22.	Çocuğumun eğitiminde aktif bir ortağım.	()	()	()	()	()

EK-2 Örnek Hedef Kartı:

TEMA:	
Okul/Kurum Türü:	
Amaç	
Hedef	
Performans Göstergeleri	
Stratejiler	